

# ҚАДИМГИ ЎЗБЕКИСТОНДА БУДДАВИЙЛИК ВА БУДДАВИЙ МЕРОС



•  
БУДДИЗМ И БУДДИЙСКОЕ НАСЛЕДИЕ  
ДРЕВНЕГО УЗБЕКИСТАНА

•  
BUDDHISM AND BUDDHIST HERITAGE  
OF ANCIENT UZBEKISTAN



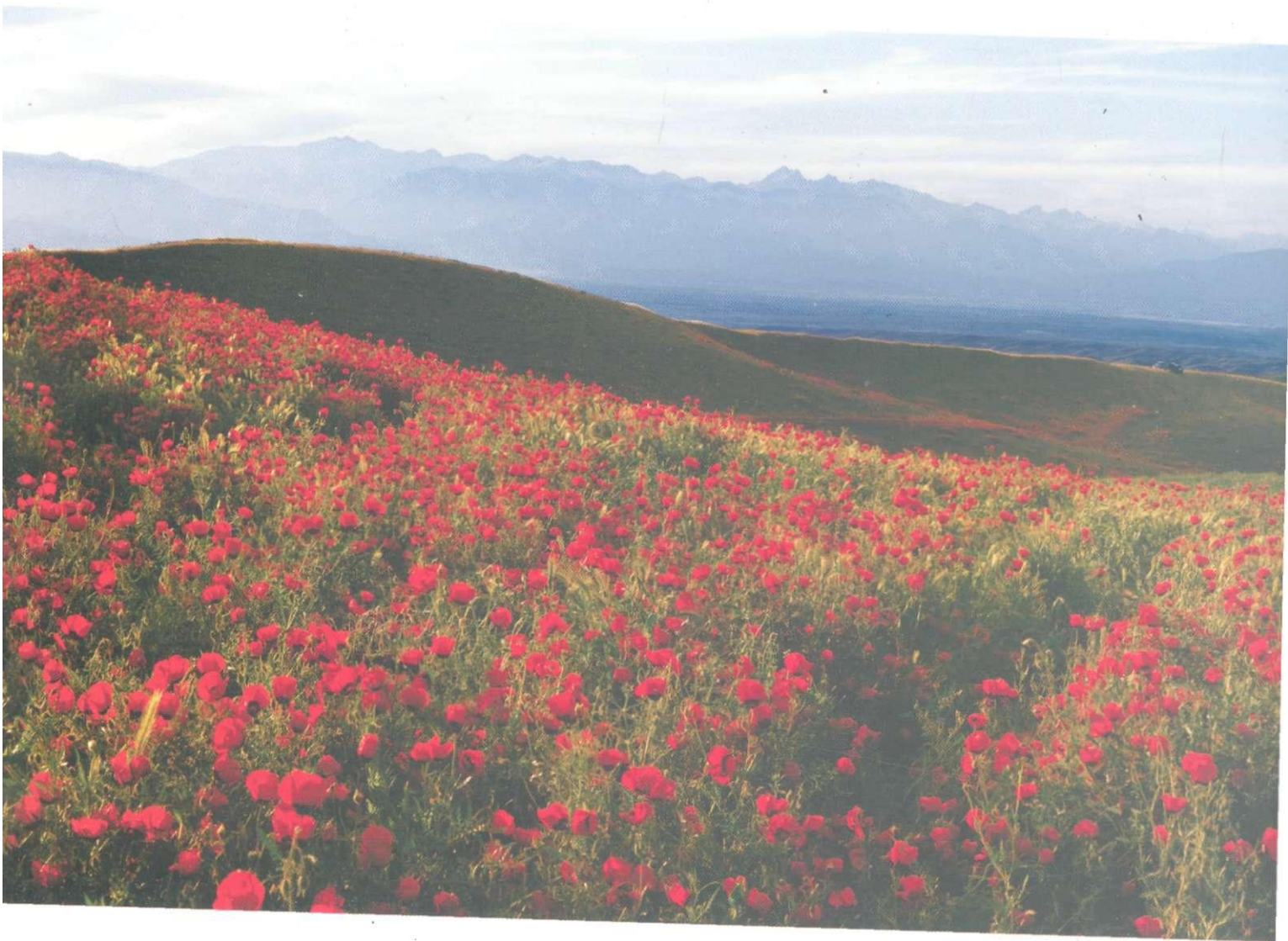
# ҚАДИМГИ ЎЗБЕКИСТОНДА БУДДАВИЙЛИК ВА БУДДАВИЙ МЕРОС

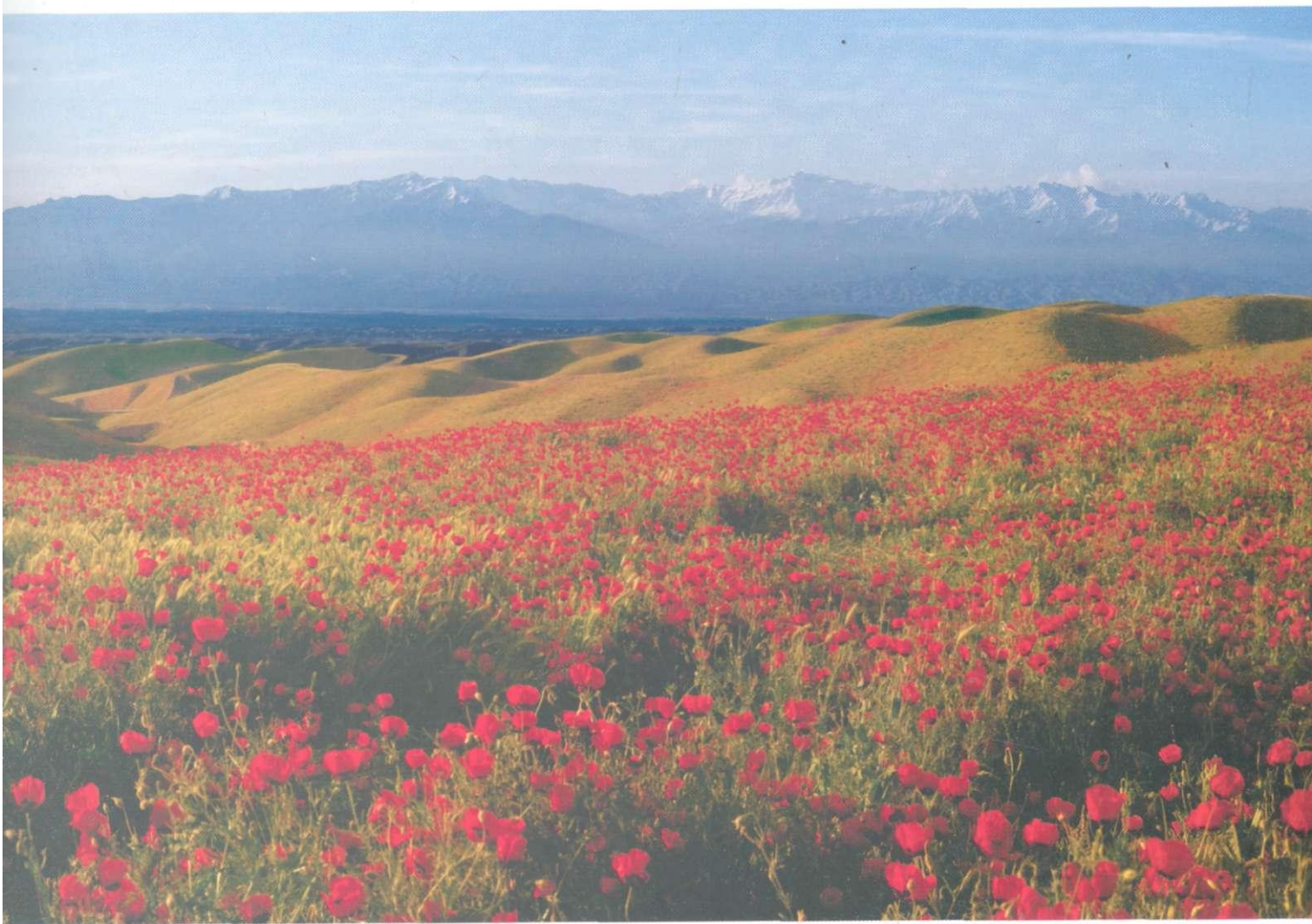


БУДДИЗМ И БУДДИЙСКОЕ НАСЛЕДИЕ  
ДРЕВНЕГО УЗБЕКИСТАНА

BUDDHISM AND BUDDHIST HERITAGE  
OF ANCIENT UZBEKISTAN

---





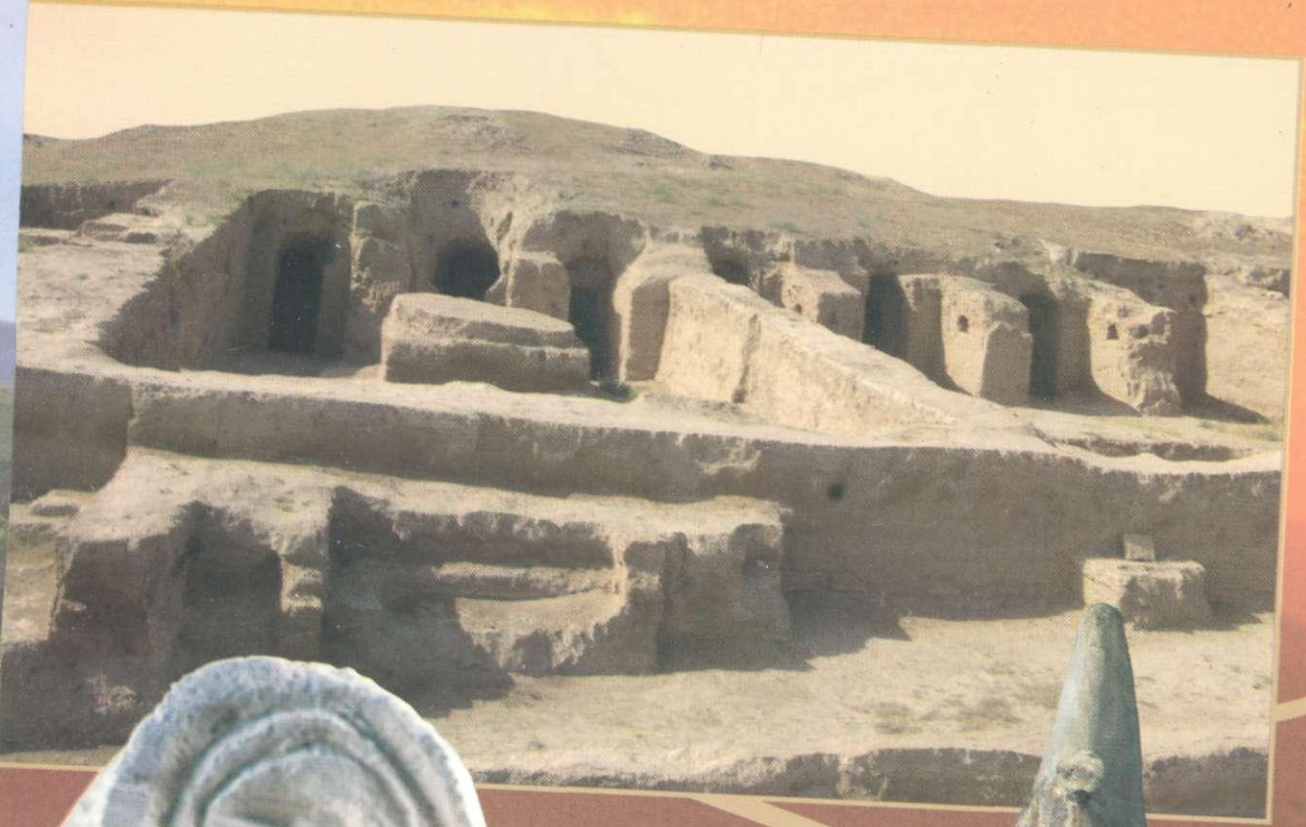
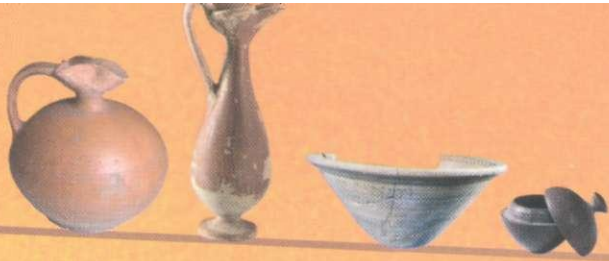




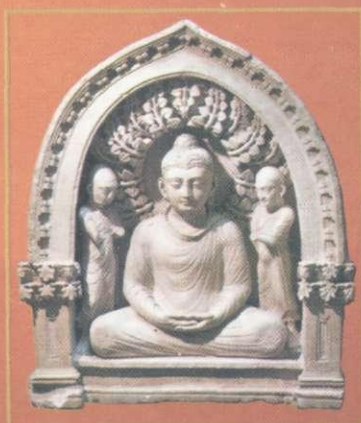






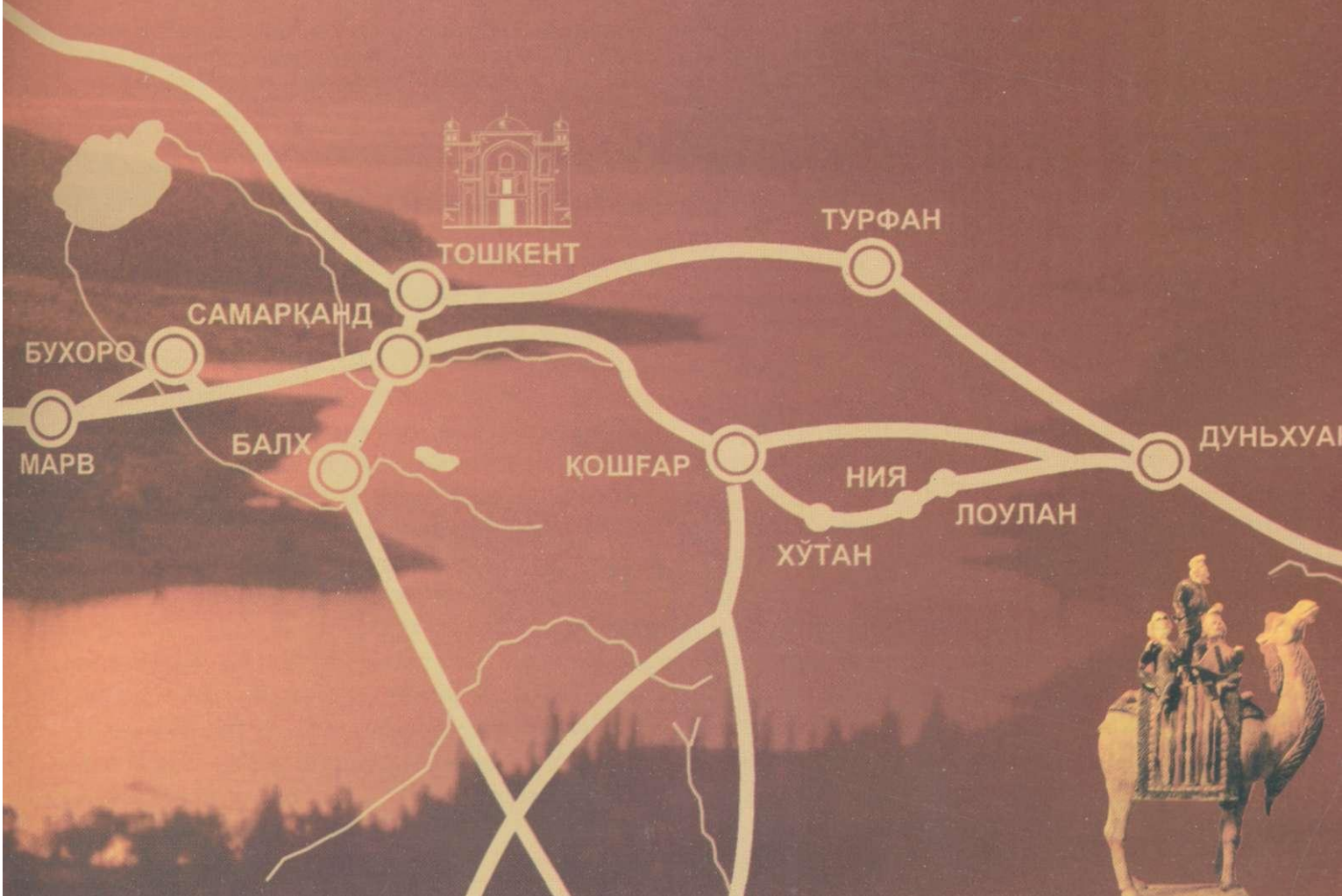


# ҚАДИМГИ ЎЗБЕКИСТОНДА БУДДАВИЙЛИК ВА БУДДАВИЙ МЕРОС



БУДДИЗМ И БУДДИЙСКОЕ НАСЛЕДИЕ  
ДРЕВНЕГО УЗБЕКИСТАНА

BUDDHISM AND BUDDHIST HERITAGE  
OF ANCIENT UZBEKISTAN



ва қадриятларимизни қайта тиклаш бўйича аниқ йўналтирилган сиёсат олиб борилмоқда. Нафақат мамлакатимизнинг маънавий бойлиги, балки жаҳон ҳамжамияти учун ҳам муҳим тарихий манба ҳисобланган тарихий-маданий меросимизни тадқиқ этиш, ўрганиш, асраб-авайлаш ва қайта тиклашга бўлган ёндашув ҳам ўзгарди.

Ўзбекистон ўз тарихи мобайнида географик жиҳатдан жойлашуви бўйича турли этник алоқалар чорраҳасида бўлди. Ўзбекистоннинг Марказий Осиёдаги йирик дарёлар — Амударё ва Сирдарё сувлари билан суғориладиган ҳудуди ўз иқлимига кўра бошқа тарихий-маданий минтақалардан ажралиб туради. Республикамиз мис, қалай, олтин каби фойдали қазилмалар, ярим қимматбаҳо тошларга бой бўлиб, ҳар доим одамларни, қабилалар ва халқларни ўзига жалб қилиб келган ҳамда бу халқлар ўртасида самарали маданий алоқалар йўлга қўйилишига сабаб бўлган. Бунинг натижасида Ўзбекистон ҳудуди Шарқ ва Ғарб цивилизацияларининг ўзаро муносабатлар ўрнатишига хизмат қилган.

Фарғона водийсидаги Селенгур ғорида топилган топилмалар мазкур ҳудуд бир миллион йил муқаддам ибтидоий одам томонидан ўзлаштирилганидан далолат беради. Археологларимиз томонидан кашф қилинган ва дунё илм-фани эътироф этган ёдгорликлар Евроосиё антропогенезини ўрганишга салмоқли ҳисса қўшди, улар Ўзбекистон замини замонавий инсон шаклланган ҳудудлар сирасига кирганини тасдиқлайди.

Бронза даврида (мил. авв. III—II минг йиллик) Ўзбекистон жанубида қадимий шарқона турдаги шаҳарлашган цивилизация шаклланиб, бу ерда протошаҳарлар, яъни маҳобатли саройлар, ибодатхоналар ва қасрлардан иборат манзилгоҳлар жойлашган. Юқори сифатли маҳсулотлар ишлаб чиқарилган: кулолчилик, металлсозлик ва тўқувчилик каби косибчилик тармоғи ривожланган, Месопотамия, Олд Осиё ва Ҳиндистоннинг буюк цивилизациялари билан савдо ҳамда маданий алоқалар йўлга қўйилган. Шу билан бирга, Авесто ва қадимий юнон манбаларида келтирилган маълумот-

исследованию и изучению, сохранению возрождению историко-культурного наследия, которое является не только достоянием нашей страны, но и важнейшим историческим пластом для всей мировой общности.

Ўзбекистон, благодаря своему географическому расположению, на протяжении всей своей истории находился на перекрестке различных этнических передвижений. Территория Узбекистана, орошаемая крупнейшими реками Центральной Азии — Амударьей и Сырдарьей, выгодно отличается своими климатическими условиями от других историко-культурных регионов. Республика богата полезными ископаемыми — медью, оловом, золотом, полудрагоценными камнями, что всегда привлекало человека племена и целые этносы, являясь причиной интенсивных этнокультурных контактов, и свою очередь вовлекавших территорию Узбекистана в круговорот взаимоотношений цивилизаций Востока и Запада.

Уже около миллиона лет тому назад данная территория была освоена первобытным человеком, о чем свидетельствуют находки, сделанные в пещере Селенгур в Фергане. Открытия, сделанные нашими археологами на признанных во всем научном мире памятниках, внесли огромный вклад в изучение антропогенеза Евразии, подтверждая, что территория Узбекистана входила в зону формирования человека современного типа.

В эпоху бронзы (III—II тыс. до н.э.) на юге Узбекистана формируется урбанизованная цивилизация древневосточного типа, для которой характерны протогорода — поселения с монументальными дворцами, храмами и крепостями. Развиваются высоко-товарные ремесла: керамическое, металлургическое и ткачество, осуществляются тесные торговые и культурные контакты с великими цивилизациями Месопотамии, Передней Азии и Индии. В это же время зарождаются первые, известные по сведениям Авесты и древнегреческих источников, государственные образования: Бактрия, Согд и Хорезм. Возникает и развивается

approach has been re-estimated for research and investigation, preservation and revival of historical and cultural heritage which is not only property of our country but also one of the major historical layers for the whole world community.

Uzbekistan was at the crossroad of various ethnic movements throughout its whole history due to its geographical location. The land of Uzbekistan irrigated by the largest rivers of Central Asia – Amudarya and Syrdarya – advantageously differs by climate from other historical and cultural regions. The republic is rich in minerals such as copper, tin, gold and semiprecious stones that always attracted a human being, tribes and whole ethnics being a reason for intensive ethno-cultural contacts which, in its turn, involved the territory of Uzbekistan in the circulation of mutual relations of civilizations of the East and the West.

About one million years ago the territory was settled by a primitive man as the findings from Selengur cave of Ferghana region proved. The archaeological discoveries made by Uzbek archaeologists are recognized by the whole scientific world and made significant contribution to the study of Eurasian anthropogenesis confirming that the territory of Uzbekistan was a significant part of the zone in formation of a human being of modern type.

During the Bronze Age (III – II centuries BC) in the south of Uzbekistan an Old Eastern type of urbanized civilization was formed with specific protocity features – a city with monumental palaces, temples and fortresses. Highly marketable crafts such as ceramics, mining and weaving were developed. Close trading and cultural contacts were carried out with great civilizations such as Mesopotamia, Minor Asia and India. At the same period of time as it stated in Avesta and some ancient Greek sources the first states – Bactria, Sogd and Khorezm – were formed. One of the most ancient monotheistic religions – Zoroastrianism – arose and developed. During the Hellenistic period and in antiquity (III century BC – III century AD) the urbanization development got a new impetus. The Greco-



*Бодхисатва. Лой-ганч.  
Фаязтепа. Мил. I–II асрлар*

*Бодхисатва. Глина-ганч.  
Фаязтепа. I–II вв. н.э.*

*Bodhisatva. Clay-ganch.  
Fayaztepa. I–II centuries AD*

ларга кўра, дастлабки машҳур давлат тузилмалари — Бактрия, Суғд ва Хоразм давлатчилиги юзага келган. Дунёдаги энг қадимги монотеистик динлардан бири — зардуштийлик пайдо бўлди ва ривожланди. Антик даврда (мил. авв. III ва мил. III асрлар) шаҳарлашиш янада юксалди. Юнон-Бактрия подшоҳлиги, Кангюй давлати, Давань ва Кушон салтанати, юзлаб янги шаҳарлар пайдо бўлган, ҳунармандчилик турлари ривожланган. Ўзбекистон ҳудуди жаҳон савдо тизимига жалб этилган. Буюк ипак йўли бўйича антик дунё мамлакатлари, Хитой, Ҳиндистон билан фаол савдо, маданий ва дипломатик муносабатлар йўлга қўйилган. Яна бу даврда Бактрияга буддавийлик дини кириб келган, буддавийлик бадий маданияти ривожланган. Бактрияликлар буддавийликнинг кейинчалик Хитой ва Корея ҳудудида қабул қилинишида муҳим роль ўйнадилар.

Буддавийлик Ўзбекистон жанубининг қадимги ва илк ўрта асрлари тарихида чуқур из қолдирди. Бу ерда буддавийлик маданиятига оид ёдгорликларни очиш ва ўрганиш, юқори кўринишдаги бадий асарлар ва буюмларнинг топилгани ҳам бундан ёрқин далолат беради. Шуниси эътиборлики, Марказий Осиёда буддавийликнинг энг машҳур қадимги ёдгорликлари айнан Ўзбекистоннинг жанубида топилган. Унинг ҳудуди милоднинг I—III асрларида қадимги дунёнинг энг қудратли давлатларидан бири — Кушон салтанати таркибига кирган.

Ҳозир Ўзбекистон жанубида ноёб буддавийлик ёдгорликлари — Қоратепа, Фаёзтепадаги ер ости ва ер усти ибодатхоналари ва монастырлари, Зурмала ступаси, Айритом, Далварзинтепа ва Зартепадаги буддавийлик ибодатхоналари яхши ўрганиб чиқилган. Ушбу ёдгорликларни ўрганиш Марказий Осиёда буддавийлик тарихига ойдинлик киритиш билан бир қаторда, Хитой ва Узоқ Шарқ ҳудудида мазкур диннинг тарқалишида унинг ўрнини тўлиқроқ тушуниш имконини берди.

Жанубий Ўзбекистондаги буддавийлик ёдгорликларини археологик ўрганиш шуни кўрсатдики, Бактрияда буддавийлик ва буд-

одна из древнейших монотеистических лигий мира — зороастризм. В эпоху, ности (III в. до н. э. — III в. н.э.) процветания урбанизации получил новый импульс. Возникают Греко-Бактрийское царство и государство Кангюй, Давань и Кушанская империя, появляются сотни новых городов, процветают различные ремесла. Территория Узбекистана вовлекается в систему мировой торговли, по Великому шелковому пути налаживаются активные торговые, культурные и дипломатические отношения со странами античного мира, Китаем и Индией. В этот же период в Бактрию проникает буддизм, развивается буддийская религиозная культура. Выходцы из областей в последующем сыграли важную роль в распространении буддизма на территории Восточного Туркестана, Китая и Кореи.

Буддизм оставил глубокий след в древней и раннесредневековой истории южного Узбекистана, о чем красноречиво свидетельствуют открытие и исследование памятников, находки высокохудожественных произведений и предметов, относящихся к буддийской культуре. Характерно и то, что наиболее известные и древние памятники буддизма в Центральной Азии обнаружены именно на юге Узбекистана, территория которого в I—III вв. н. э. входила в состав одной из великих держав древнего мира — Кушанской империи.

В настоящее время на юге Узбекистана хорошо изучены уникальные буддийские памятники: пещерно-наземные храмы и монастыри на Каратепа, Фаязтепа, ступа Зурмала, буддийские монастыри в Айртам, Дальверзинтепа и Зартепа. Исследование этих памятников пролило свет не только на историю буддизма в Центральной Азии, но и его роль в распространении этой религии на территорию Китая и Дальний Восток.

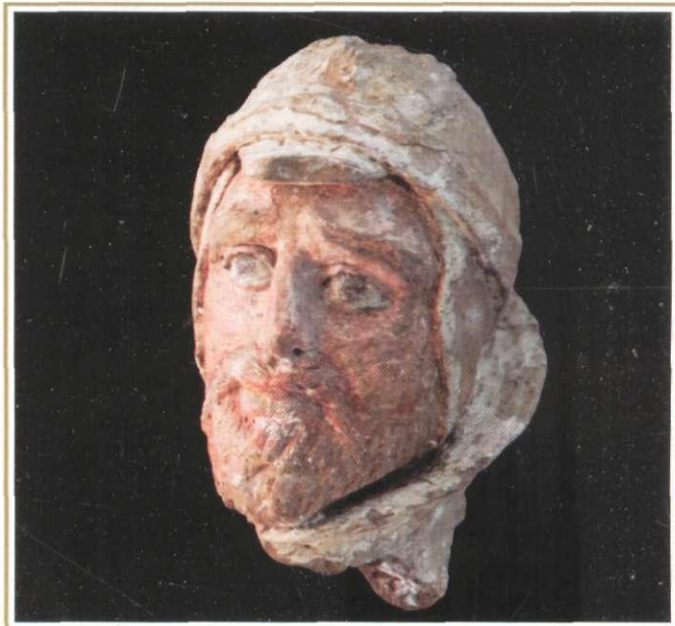
Археологическое изучение буддийских памятников Южного Узбекистана показало, что расцвет буддизма и буддийской культуры в Бактрии относится ко времени правления Великих Кушан, то есть I—III вв. н.э. Вместе с тем, до сих пор остается спор-

Bactrian kingdom, the states of Kangyui and Daan and the Kushan Empire arose. There were hundreds of new cities, various crafts were prospered in the area of these ancient states. The territory of Uzbekistan was involved into the world trade. Across the Great Silk Road an intensive trading, cultural and diplomatic relations were established with the states of the ancient world, China and India. It the same period of time Buddhism penetrated into Bactria, and the Buddhist art culture emerged. Natives of this area subsequently started playing an important role in the diffusion of Buddhism on the territory of contemporary China and Korea.

Buddhism had a deep impact on the ancient and early medieval history of the southern Uzbekistan. It was eloquently proved by findings of highly artistic works and the subjects concerning Buddhist culture, discoveries and researches of the monuments. It is significant that the most well known and ancient monuments of Buddhism in Central Asia were found in the south of Uzbekistan, i.e. on the territory of great power of the ancient world, the Kushan Empire, in I–III centuries AD.

Nowadays wonderful Buddhist monuments in the south of Uzbekistan such as ground-cave temples and cloisters in Karatepa, Fayaztepa, Zurmala mortar, Buddhist cloisters in Airtam, Dalvarzintepa and Zartepa have been well explored. The research of these monuments has shed light not only on the history of Buddhism in Central Asia but also on its role in spreading this religion on the territory of China and the Far East.

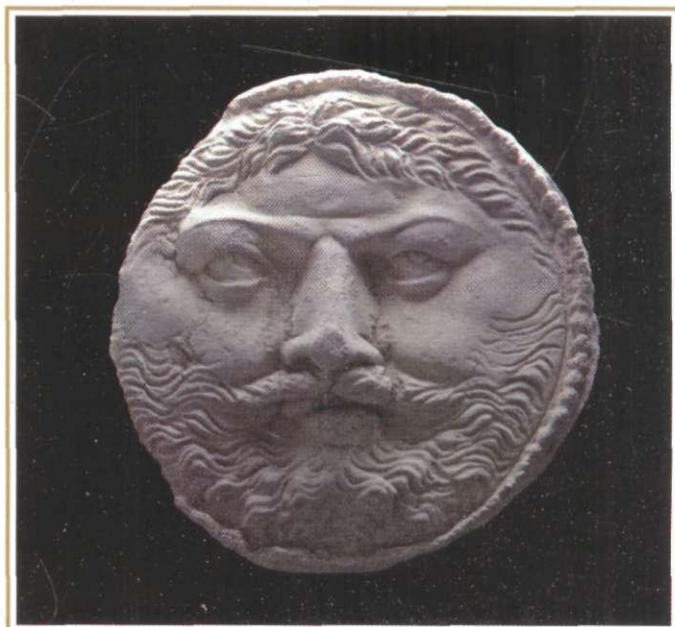
Archaeological studies of Buddhist monuments in southern Uzbekistan revealed that the prosperity of Buddhism and Buddhist culture in Bactria belongs to the time of the Great Kushan, i.e. I–III centuries AD. At the same time, still the question concerning an initial contact of the Bactrian people with Buddhism provoked dispute. It is noted that some researchers ascribe this event to the second half of III century BC whereas others – to the first half of II century BC and Yueji period, i.e. between the second half of II–I



*Жангчи калласи. Лой-ганч.  
Холчаён. Мил. авв. I–мил. I асрлар*

*Голова воина. Глина-ганч.  
Халчаян. I в. до н.э.—I в. н.э.*

*Rider's head. Clay-ganch.  
Halchayan. I BC–I centuries AD*



*Куёш маъбудуи. Алебастр.  
Фаёзтепа. Мил. I–II асрлар*

*Солнечное божество. Алебастр.  
Фаязтепа. I–II вв. н.э.*

*Sun deity. Alabaster. Fayaztepa.  
I–II centuries AD*



давийлик маданиятининг ривожланиши Буюк Кушонлар бошқаруви даврига, милонинг I—III асрларига тўғри келади. Таъкидлаш жоизки, айрим тадқиқотчилар бу жарённи мил. авв. III асрнинг иккинчи ярмига, бошқалар эса юэчжилар даврига (мил. авв. II—I асрлар иккинчи ярми ва мил. I аср боши) тааллуқли деб ҳисоблайдилар. Яна баъзи тадқиқотчиларнинг тахминларига кўра, бақтрияликлар буддавийликни машхур Кушон шоҳи Канишка бошқаруви даврида (мил. I асри охири ва II асрининг биринчи ярми) таниган.

Шуни тахмин қилиш мумкинки, Бақтрия аҳолиси илк бор буддавийлик таълимоти билан мил. авв. I асрдаёқ танишган ва Кушон давлати пайдо бўлган пайтда бу ерда, эҳтимол, Ҳиндистондан келган будда миссионерларидан иборат йирик колониялар мавжуд бўлган бўлиши мумкин. Улар маҳаллий аҳоли орасида будда таълимотини кенг тарғиб қилган. Бироқ, буддавийлик Бақтрияга Марказий Осиё ерларининг жанубий, Афғонистон ва шимоли-ғарбий ҳудудлари ягона Кушон салтанати таркибига ўтгач, жадал кириб келди. Бу эса будда миссионерларининг мамлакат бўйлаб оммавий ҳаракат қилишига имкон берди. Кушон шоҳлари ва маҳаллий ноибларнинг ушбу таълимотга алоҳида ҳомийлиги Кушон салтанати, жумладан, Бақтрия ҳудудида буддавийликнинг кенг тарқалишига ёрдам берди. Ёзма манбалар ва археологик топилмалардан маълум бўлишича, улар кўпинча баҳс-мунозаралар уюштирганлар, буддавийлик топиниш иншоотларини қуришга кўмаклашганлар, бунинг учун улар катта миқдорда маблағлар ажратганлар. Бу борада Кушон шоҳи Канишқадан ўтадигани бўлмаган.

Марказий Осиёда буддавийлик ва буддавийлик бадий маданиятини ўрганиш 1932 йилда, Термиздан 7 километр юқорида жойлашган Айритом ҳудудида Амударё тубидан акант барглари орасида арфа, дўмбира ва уд чалаётган белбоғли учта ҳайкал тасвирланган тош рельеф топилганидан сўнг бошланган. Ушбу фризнинг топилиши Ўзбекистонда буддавийлик ва буддавийлик ба-

ной проблема первоначального знакомства бактрийцев с буддизмом. Отметим, что исследователи относят это событие к первой половине III в. до н. э., тогда как другие — к первой половине II в. до н. э. и к жийскому времени (вторая половина вв. до н. э. — начало I в. н. э.). Третьи следователи полагают, что знакомство бактрийцев с буддизмом произошло во время правления знаменитого кушанского царя Канишки (первая половина II в. н. э.).

Можно полагать, что первое знакомство населения Бактрии с учением Будды произошло не позднее I века до н. э., и к моменту образования Кушанского государства здесь, по всей вероятности, уже существовали довольно крупные колонии, состоявшие из буддийских миссионеров, прибывших из Индии. Они вели активную пропаганду учения Будды среди местного населения. Однако интенсивное проникновение в Бактрию стало возможным лишь после сложения Кушанского государства, когда южные районы среднеазиатских земель Афганистана и северо-западной Индии оказались в составе единой империи, что способствовало массовому передвижению буддийских миссионеров по всей стране. Последнюю роль в широком распространении буддизма на территории Кушанской империи, в том числе и Бактрии, сыграло особое покровительство, оказываемое этому учению кушанскими царями и их наместниками. Как свидетельствуют письменные источники и археологические находки, они нередко устраивали диспуты и оказывали поддержку в строительстве буддийских культовых сооружений, выделяя большие денежные пожертвования, в чем особенно превзошел всех кушанский царь Канишка.

Изучение буддизма и буддийской художественной культуры Центральной Азии началось в 1932 году, когда со дна реки Амударьи у Айртама, расположенного в 7 км выше Термеза, был поднят каменный рельеф с изображением трех поясных фигур, играющих на арфе, барабане и лютне среди листьев аканта. находка этого фриза положила начало изучению буддизма и буд-

centuries BC and early I century AD. The third group of researchers assumes that the first contact of the Bactrian people with Buddhism occurred during the reign of the well-known Kushan's king Kanishka, i.e. between I and the first half of II centuries AD.

It can be supposed that the first acquaintance of the Bactrian population with the doctrine of Buddha took place not later than I century BC. By the time of formation of the Kushan state here, most likely, the land accommodated rather large colonies that consisted of also Buddhist missionaries who came from India. They conducted active propaganda of Buddha's doctrine among the local population. However intensive penetration into Bactria became possible only after collapse of the Kushan state when the southern areas of Central Asia, Afghanistan and north-west India were included into a single empire that promoted a broad movement of Buddhist missionaries along the whole country. The special protection rendered to the doctrine by the Kushan rulers and their governors played significant role in a broader dissemination of Buddhism on the territory of Kushan empire including Bactria. Written sources and archaeological findings testify that they rather often arranged debates and supported in building Buddhist cult constructions allocating large monetary donations whereas Kanishka excelled the other Kushan emperors.

The study of Buddhism and the Buddhist art culture of Central Asia began in 1932 when a stone relief with the images of three zone figures playing a harp, a drum and a lute among leaves of acanthus was lifted from the bottom of Amudarya at Airtam located 7 km from Termez. The discovery of this frieze helped to launch studies of Buddhism and the Buddhist art culture in Uzbekistan. In 1933 during archaeological works at Airtam scientists found other seven stone blocks with relief images. These blocks were used in formation of the monumental building located on high coast of Amudarya and surrounded from three sides with powerful defensive walls and towers. The building was erected on ruins of constructions of I century AD. Apparently, relief blocks with



*Амалдор ҳайкали. Лой-ганч.  
Далварзинтепа. Мил. I-II асрлар*

*Статуя вельможи. Глина-ганч.  
Дальверзинтепа. I-II вв. н.э.*

*Statue of dignitary. Clay-ganch.  
Dalvarzintepa. I-II centuries AD*



дий маданиятини ўрганишга туртки берди. 1933 йили Айритомда ўтказилган археологик ишлар давомида олимлар бўртма тасвири яна етгита тош блокларни аниқлашга эришдилар. Бу блоклар Амударёнинг баланд қирғоғида жойлашган ва уч томондан мудофаа деворлари ҳамда миноралари билан ўралган маҳобатли бино безаклари бўлган. Бино милоннинг I асрига оид иморат харобалари устида қурилган. Тасвири рельеф блоклар бино пештоқларининг тепасини ва ибодатхонага кириш йўлини бегаган бўлиши мумкин.

1964 йилда Айритом ибодатхонасидан шарқий томонга қараб 1 километр узоқликда сирти тош блоклар билан қопланган ступа кавлаб олинган. 1979 йилда эса будда ибодатхонаси биноти ёнида археологлар икки персонаж тасвирилган ва тагсупасида ўйиб ёзилган олти сатрдан иборат Бактрия ёзуви бор жуда қизиқарли ёдгорлик тошини қайд қилдилар.

Айритомдан топилган саккизта горизонтал кошндан иборат фриз бурчакларида волюталар ва икки қатор акант барглари тасвирилган бўлиб, уларнинг ўртасида кўкрагигача бўрттириб ишланган ва гўёки акант барглари орасида учиб юрган одам шакллари жойлашган. Улар само мусиқачилари — арфа, уд, қўшна, дўмбира, чанг чалаётган гандхарвалар, гулчамбар, идиш ва мевалар кўтарган донатрис тасвиридир. Саҳнанинг барча иштирокчиларининг этник мансублик хусусиятлари — катта думалоқ юзи, бироз катта қиймоч кўзи, чаккага тортилган қошлари, қиррабурни, кичкина овзи ва ўзига хос ияги алоҳида кўрсатилган. Уларнинг ҳаммаси чиройли либослар, ҳашаматли бош кийим кийган ва қимматбаҳо тақинчоқлар таққан. Шу билан бирга, тасвирилган сиймолар юзида ҳаяжон, ёшини кўрсатувчи ва алоҳида белгилари йўқ, таркидунё қилган киши қиёфаси акс эттирилган, гавдаси жонсиз ҳолатда. Акант барглари акс эттирилиши эса ҳажмли шакллар умумийлаштирилганидан дарак беради. Эҳтимол, бу каби тасвири тарзи Бактриянинг бадий-маданий услублари афзал кўргани туфайли қўллангандир,

дийской художественной культуры в Узбекистане. В 1933 г. в ходе археологических работ на Айртаме учеными были обнаружены еще 7 каменных блоков с рельефными изображениями. Эти блоки входили в оформление монументального здания, расположенного на высоком берегу Амударьи и окруженного с трех сторон мощной оборонительной стеной и башнями. Здание было возведено на руинах построек I в. н. Рельефные блоки с изображением входили, судя по всему, в оформление верха портала здания и прохода в святилище.

В 1964 г. на расстоянии более 1 км к востоку от Айртамского храма была раскопана ступа, облицованная каменными блоками. В 1979 г. рядом со зданием буддийского храма археологами была найдена не менее интересная находка — стела с изображением двух персонажей и бактрийской надписью в шесть строк, вырезанной на постаменте.

На Айртамском фризе, состоящем из восьми горизонтальных плит, на углах изображены волюты и в два ряда крупные листья акантов, между которыми размещены погрудные человеческие фигуры, выполненные в очень высоком рельефе и как бы парящие среди акантовых листьев. Это изображение небесных музыкантов — гандхарвов, играющих на угловой арфе, лютне, двойной флейте, барабане, кимвалах и донатрис с гирляндами, сосудами и плодами. У всех участников сцены подчеркнуты особенности этнического типа — широкое овальное лицо, большие слегка раскосые глаза, брови, сбегаящие к вискам, прямой нос, маленький рот и тяжелый подбородок. Все они нарядно одеты, в богатых головных уборах и роскошных украшениях. Вместе с тем, лица изображаемых образов лишены экспрессии, возрастной и индивидуальной детализации, имеют самоотрешенное выражение, позы статичны. Пластическая обобщенность читается и в передаче листьев аканта. По всей вероятности, подобная изобразительная манера диктовалась художественно-культурными предпочтениями населения Бактрии, тем не

the image were a part of the upper part of pylon decorations of the building and gate to a sanctuary.

In 1964 at a distance of more than 1 km to the east from the Airtam temple a mortar reverted with stone blocks was dug out. In 1979 near a Buddhist temple archaeologists discovered another interesting finding – a stele with the image of two personages and Bactrian inscription in six lines carved on a pedestal.

In corners of the Airtam frieze consisting of eight horizontal plates volutes and large leaves of acanthus in two rows are depicted. Between them human figures are represented which were made in very high relief and as if they were soaring among leaves of acanthus. These were images of divine musicians – Gandharves – playing an angular harp, a lute, a double flute, a drum, a cymbal and donatris with garlands, vessels and fruits. Certain ethnic type features of all participants of a scene who had wide oval faces, big slightly slanting eyes, eyebrows running from temples, direct nose, small mouth and heavy chin are emphasized. All of them are elegantly dressed with rich head wears and magnificent ornaments. At the same time, persons of represented images are deprived of expression, age and individual detailed elaboration, have self-released expression, their poses are static. Plastic generality is read in delivery of acanthus leaves as well. Most likely, the similar graphic manner was dictated by art-cultural preferences of the population of Bactria, nevertheless, the images presented here are very expressive.

According to researchers, on the Airtam frieze the scene connected with «Parinirvana-jataka» is reproduced. According to the Indian mythology, sounds of five great musical instruments should charm ear of the late Buddha by divine harmony, and donatris were urged to cover his last way with odorous flowers. It is indicative that on the Airtam frieze the given mythological plot is embodied in images of the local population that, as it is represented, facilitated its understanding by the local population. Thus the Airtam frieze discloses close parallels with art of the Gandhara confirming the opinion



*Донатор. Лой-ганч.  
Қаратена. Мил. II–IV асрлар*

*Донатор. Глина-ганч.  
Қаратена. II–IV вв. н.э.*

*Donator. Glay-ganch.  
Karatepa. II–IV centuries AD*

лекин шундай бўлса-да, бу образлар ниҳоятда ифодали акс эттирилган.

Тадқиқотчиларнинг фикрича, Айритом фризида «Париннирвана-жатака» билан боғлиқ сахна акс эттирилган. Ҳинд ривоятларига кўра, бешта буюк мусиқа асбобининг овози вафот этган Буддага мулоим оҳанглар билан ором бағишлаши, донатрислар эса уни охирги йўлга муаттар гуллар билан кузатиши лозим. Шуниси қизиқки, Айритомда топилган фризда ушбу афсонавий лавҳа маҳаллий аҳоли образлари орқали акс эттирилган бўлиб, бу жиҳат уни шу ерлик аҳоли тушунишини осонлаштирган. Бундан ташқари, Айритом фризида Гандхара санъати билан яқин боғлиқлик борлиги аниқланган ва шу тариқа олимларнинг Кушон салтанати бўйлаб кенг тарқалган мислсиз тарихий-маданий воқелик сифатида гандхара мактаби мавжуд бўлгани ҳақидаги фикрлари тасдиқланган.

Ўзбекистон жанубидаги археологик топилмалар Тармита, яъни Термиз шаҳри Кушон Бактриясининг энг муҳим ва йирик буддавийлик марказларидан бири бўлган, дейиш имконини беради. Бу шаҳар географик жиҳатдан Амударё – Окс орқали ўтадиган муҳим кечув жойида жойлашгани туфайли қисқа вақт ичида Бактриядаги энг йирик шаҳар марказларидан бирига айланган. Бу ерда Шимол ва Жануб, Шарқ ва Ғарбни боғлаб турган Буюк ипак йўлининг савдо йўллари кесишган. Термиз халқларнинг маънавият ва маданият билан ўзаро алмашилиш маркази бўлган ва бу ерда юнон-рум дунёси, Ҳиндистон ва номадларнинг ўзига хос маданияти уйғунлигини намоён қиладиган меъморчилик, ҳайкалтарошлик, рассомчилик, короластика, заргарлик юқори даражада ривожланган. Шу билан бирга, бу ерда топилган кўплаб ёзувлар – Бактрия ёзуви, кхарошти, браhma ва номаълум бошқа ёзувлар шаҳар аҳолисининг маънавий ҳаёти мукамал ривожлангани, саводхонлиги юқори даражада бўлганидан далолат беради. Кушон подшоҳлигининг бағрикенглик аъналарига мувофиқ шаҳар аҳоли-

мене, представленными здесь образы очень выразительны.

По мнению исследователей, на Айртамском фризе воспроизведена сцена, связанная с «Париннирвана-джатака». Согласно индийской мифологии, звуки пяти великих музыкальных инструментов должны были улаживать слух скончавшегося Будды небесной гармонией, а донатрисы призваны были устилать благоухающими цветами его последний путь. Показательно, что на Айртамском фризе данный мифологический сюжет воплощен через образы местного населения, что, как представляется, облегчало его понимание местным населением. При этом Айртамский фриз обнаруживает близкие параллели с искусством Гандхары, подтверждая тем самым мнение ученых о гандхарской школе как выдающемся историко-культурном явлении, распространившемся на всей территории Кушанской империи.

В свете археологических открытий на юге Узбекистана можно считать, что одним из важных крупных буддийских центров кушанской Бактрии был город Тармита – Термез, который, благодаря своему географическому расположению на месте важнейшей переправы через Амударью – Окс, за короткое время превратился в один из крупнейших городских центров Бактрии. Здесь пересекались торговые дороги Великого шелкового пути, соединявшие Север и Юг, Восток и Запад. Термез стал важным центром духовно-культурного взаимодействия, где высокого развития достигли архитектура, ваяние, живопись, короластика, ювелирное дело, демонстрирующие симбиоз автохтонной культуры и культуры греко-римского мира, Индии и номадов. О полноценном развитии интеллектуальной жизни, высокой степени грамотности населения города свидетельствуют обнаруженные здесь многочисленные надписи – бактрийские, кхарошти, браhми и неизвестным письмом. В соответствии с традициями толерантности Кушанского царства население города исповедовало зороастризм, буддизм, манихейство и другие религии.



of scientists about Gandhar school as the outstanding historical and cultural phenomenon which was extended on the whole territory of the Kushan empire.

In the light of archaeological discoveries in the south of Uzbekistan it may be considered that with one of the important large Buddhist centers of Kushan Bactria was a city of Tarmita-Termez which, thanks to the geographical location of the major crossing through Amudarya – Oxus – in a short time turned into one of the largest urban centers of Bactria. Here the trading routes of the Great Silk Road crossed connecting North and South, East and West. Termez became the important centre of spiritual-cultural interchange where architecture, sculpture, painting, plastic art, the jewelry business reached higher level of development showing a symbiosis of autochthonic cultures and cultures of the Greek-Roman world, India and the Nomads. The

*Ступа. Зурмала.  
Эски Термиз. Мил. II–III асрлар*

*Ступа. Зурмала.  
Старый Термез. II–III вв. н.э.*

*Mortar. Zurmala.  
Old Termez. I–II centuries AD*

си зардуштийлик, буддавийлик, манихей-лик ва бошқа динларга сифинган.

Бу ерда топилган кўплаб йирик археологик ёдгорликлар — ўттиздан ортиқ ибодатхона ва монастирлар Кушон даврида Тармит-Термизнинг Бақтриядаги буддавийлик ва буддавийлик бадий маданияти маркази сифатида ўрни анча ошганидан дарак беради.

Улар орасида Қоратепа алоҳида ўрин эгаллайди. Аини пайтда бу ерда ўнта ер ости ва устига қурилган ибодатхона мажмуалари ва маҳобатли монастир бинолари қазиб очилди. Бу ерда топилган моддий-маънавий ва бадий артефактлар Термиз, Бақтрия ва Марказий Осиёда буддавийлик тарихи учун катта аҳамият касб этиши билан бирга, умумжаҳон будда маданиятига қўшилган улкан ҳисса ҳисобланади. Улар буддавийликнинг Марказий Осиё жанубига кириб келиш вақтини, унинг бу ерда ривожланиш хусусиятларини аниқлаш, Бақтриянинг қўшни минтақалардаги буддавийлик бадий марказлари, биринчи навбатда, гандхара мактаби билан маданий алоқаларини кузатиш имконини берди.

Қоратепанинг жанубий ва шимолий тепаликларидаги ўрганиб чиқилган ер ости ва устига қурилган ибодатхоналарнинг меъморий-тарх тузилмаси таҳлили шуни кўрсатадики, маҳаллий меъморчилик анъаналари будда дини меъморчилигининг ғоявий талабларига босқичма-босқич мослашиб борган. Уларнинг умумий тархи тузилмаси роҳиблар учун хужралар, маросимлар учун иншоотлар ва йиғилиш ўтказиш учун заллар кўзда тутилган гуҳа туридаги ўзига хос ибодатхоналарга ўхшаш. Шу боис Қоратепанинг ер ости ва устига қурилган ибодатхоналарида икки-уч нафар роҳиб хизмат кўрсатган, шу боис уларни кичкина монастирлар қаторига киритиш мумкин.

Қоратепанинг шимолий баландлигидаги маҳобатли ибодатхона мажмуаси ҳажмига кўра, Кушон Бақтрияси давридаги энг йирик будда иншоотларидан бири бўлган. Мажмуанинг шимолий қисмида жойлашган катта меъморий иншоот — ступа эса ибодатхонанинг меъморий маркази ҳисобланган.

В Кушанский период особенно возрастает роль Тармиты-Термеза как центра буддизма и буддийской художественной культуры Бактрии, на что указывает обнаружение здесь ряда крупных археологических памятников, насчитывающих более трех десятков храмов и монастырей.

Особое место среди них занимает Каратепа, где в настоящее время раскопано десять пещерно-наземных комплексов и монументальное здание монастыря. Найденные здесь материально-духовные и художественные артефакты имеют большое значение не только для истории буддизма в Термезе, Бактрии и Центральной Азии, но и являются значительным вкладом в общемировую буддийскую культуру. Они позволили конкретизировать время проникновения буддизма на юг Центральной Азии, выявить особенности его развития на местной почве, проследить культурные контакты Бактрии с буддийскими художественными центрами соседних регионов и, в первую очередь, гандхарской школой. Эти открытия способствовали конкретизации роли и места Термеза в дальнейшем распространении буддизма на западные и восточные территории Китая.

Анализ архитектурно-планировочной структуры пещерно-наземных комплексов, исследованных на южном и северном холме Каратепа, показывает, что приспособление местной архитектурной традиции к идейным запросам буддийской культовой архитектуры происходило постепенно. Общая планировочная структура их схожа с классическими монастырями типа гуҳа, где предполагалось существование кельи для монахов, помещения для обрядовых ритуалов и зала для собраний. Поэтому пещерно-наземные комплексы Каратепа можно отнести к типу маленьких монастырей, которые обслуживали не более двух-трех монахов.

Северный монастырский комплекс Каратепа, судя по размерам, был одним из крупнейших буддийских сооружений кушанской Бактрии. Доминантным центром этого монастыря являлась монументальная

numerous findings of inscriptions in Bactrian, Kharoshthi, Brahmi and an unknown letter demonstrate both an adequate development of the intellectual life in this area and high degree of literacy of the population. According to traditions of tolerance of the Kushan kingdom the city population professed Zoroastrianism, Buddhism, Manichaeism and other religions.

During the Kushan period the role of Tarmita-Termez as the centre of Buddhism, and the Buddhist art culture of Bactria especially increased that is proved by large archaeological monuments consisting of more than three tens of temples and monasteries.

A special place among them is given to Karatepa where nowadays ten ground-cave complexes and a monumental building of a cloister were excavated. The discovered material, spiritual and artistic artifacts are of great importance not only for Buddhism history in Termez, Bactria, and Central Asia, but they also are of the considerable contribution to the universal Buddhist culture. They have allowed to specify the time of penetration of Buddhism to the south of Central Asia, reveal features of its development on the local land, track cultural contacts of Bactria with Buddhist art centers of the neighboring regions and, first of all, the Gandhar school. These discoveries promoted a concrete definition of the role and place of Termez in further dissemination of Buddhism on the western and eastern territories of China.

The analysis of architectural-planning structures of the ground-cave complexes investigated on southern and northern hills of Karatepa revealed that the adaptation of the local architectural tradition to ideological inquiries of Buddhist cult architecture occurred gradually. The general arrangement of their structure is similar to classical cloisters of Hukha type where cells for monks, premises for ceremonial rituals and a hall for meetings were built. Therefore ground-cave complexes of Karatepa may be referred to the type of small cloisters that served no more than two-three monks.



*Шоҳ Вима Кагфиз тангаси*

*Монета царя Вима Кагфиза*

*Coin of tsar Vima Kadfiz*

Ступанинг платформаси дунёнинг тўрт томонига қаратилган ҳолда қурилган. Иншоот ўз даврида бир неча марта таъмирланган ва қайта тикланган.

Иншоотнинг ғарбий девори мрамарсимон оҳақтошдан тайёрланган тош фризлар билан безатилган бўлиб, унинг қолдиқлари ступа платформасининг ғарбий томонларида қайд қилинган. Топилмаларга қараганда, фриз Будда ва бошқа илоҳий образларни ҳамда зодагонлар ҳаётини акс эттирувчи саҳифалар билан безатилган.

Мажмуанинг ибодатхона қисми катта ступанинг жанубида жойлашган. Ҳамма томонлари айвонлар билан ўралган катта тўртбурчак ҳовли унинг меъморий маркази ҳисобланади. Мрамарсимон оҳақтошдан ясалган ва яхши сақланган устунлар тагсупаларининг салобатли ҳажми ҳовли айвонининг ҳашаматли бўлганидан далолат беради. Ҳовли тўрт томондан қуббасимон томли баланд айланма йўлаклар билан ўралган бўлиб, улар ҳовлини ёнма-ён деворлар оралиғида жойлашган ўтиш йўллари билан боғлаган. Шимолий ва ғарбий айланма йўлаклар бўйлаб гумбаз томли қатор кичкина тўртбурчак шаклдаги ҳужралар жойлашган. Мажмуанинг ибодатхона қисмининг кўриниши ниҳоятда оддий бўлган, яъни лойсувоқ устидан юпқа қилиб ганч билан сувалган. Деворнинг томга ўтиш жойи бўртма арақи билан безатилган. Кўп ҳолларда деворлар қизил ранга бўялган.

Қоратепада олиб борилган тадқиқотлар давомида, мазмун-моҳиятига кўра Кушон давридаги Бақтриянинг ўзига хос бадий маданиятини ифода этувчи турли буюмлар топилди. Улар орасида конструктив ва безак вазифаларини ўтаган хилма-хил меъморчилик буюмлари алоҳида ўрин эгаллайди. Шу билан бирга, композицияда қадимги юнон меъморлик санъатига хос бўлмаган элементлар, масалан, айнан қадимий шарқий бадий анъаналар, шу жумладан, Бақтрия бадий анъаналарига хос бўлган антропоморф, полиморф ва зооморф хусусиятга эга образлар бор. Кушон-Бақтрия санъат мактабларининг ўзига хослиги ҳам шунда: юнон ва гандҳара-буддавийлик анъ-

ступа, расположенная в его северной части, возведенная строго по сторонам света. За время своего существования ступа неоднократно подвергалась ремонту и рестроулке.

Западный фасад ступы был оформлен каменным фризом из мраморовидного известняка, остатки которого разбросаны вдоль западного фасада платформы. Судя по находкам, фриз был оформлен многофигурным барельефом, изображавшим сцены из жизни Будды и другие божественные и светские образы.

Монастырская часть комплекса расположена к югу от большой ступы. Ее архитектурным ядром являлся огромный квадратный двор, оформленный по всему периметру портиком — айваном. Внушительные размеры сохранившихся баз колонн, выточенных из мраморовидного известняка, указывают на его монументальность. Двор с четырех сторон был окружен высоким обходным коридором со сводчатым перекрытием, который сообщался с двором проходами, устроенными в смежных стенах. Вдоль северного и восточного обходных коридоров располагался ряд небольших подквадратных келий с купольным перекрытием. Интерьеры монастырской части комплекса были весьма скромными, оштукатуренными тонким слоем ганча поверх глиняной обмазки. При переходе к перекрытию стены были оформлены рельефным карнизом. Нередко стены окрашены красной охрой.

В ходе исследований на Каратепа были найдены весьма разнообразные по содержанию предметы, иллюстрирующие самобытную художественную культуру Бактрии кушанского периода. Среди них особое место занимают различные архитектурные детали, выполнявшие как конструктивные, так и декоративные функции. Вместе с тем, в композиции присутствуют элементы, не характерные для эллинистического зодческого искусства, например, образы антропоморфного, полиморфного и зооморфного характера, свойственные именно древней восточной художественной традиции, в том числе и бактрийской. В этом и зак-

The northern cloistral complex of Karatepa, judging by its size, was one of the largest Buddhist constructions of Kushan's Bactria. The dominant centre of this cloister was a monumental mortar located in its northern part and erected strictly according to the sides of the world. The mortar was repeatedly repaired and reconstructed during its existence.

The western facade of the mortar was designed with a stone frieze from marmoreal limestone and its remnants were scattered along western facade of the platform. Judging by findings, the frieze was designed with a multi-figured bas-relief representing scenes from life of Buddha, and other divine and secular images.

The cloistral part of a complex is located to the south from a big mortar. Its architectural kernel was a huge square court yard decorated along the whole perimeter by a portico – aivan. The impressive sizes of the remained bases of the columns made of marmoreal limestone indicate its monumentality. The court yard from four sides was surrounded by high roundabout corridor with vaulted overlapping which was connected with court yard with passages arranged in adjacent walls. Along the northern and eastern roundabout corridors a number of small square-shaped cells with dome overlapping were settled down. The interiors of a cloistral part of the complex were rather modest, plastered with a thin layer ganch over clay plastering. At passage to overlapping the walls were decorated by relief cornice and quite often painted with red ochre.

During excavations in Karatepa subjects with rather various meaning by their maintenance illustrating the original art culture of Bactria of Kushan period were found. Among them a special place was occupied by various architectural details that served both for constructive and decorative purposes. At the same time, the composition comprises some elements not typical for Hellenistic architectonic arts, for example, images of anthropomorphous, polymorphic and zoomorphic character peculiar to the ancient east art tradition including Bactrian. This concludes the feature of Kushanian-



*Шоҳ Канишка тангаси*

*Монета царя Канишки*

*Coin of tsar Kanishka*



аналари бу заминда маҳаллий аҳолининг эстетик ҳамда маънавий эҳтиёжлари эътиборга олинган ҳолда сингдирилган. Бироқ, бу Бақтрия санъат мактаби ажнабий маданиян анъаналарнинг ижодий ўзлаштирилиши оқибатида юзага келган, дегани эмас. Бақтриялик ҳайкалтарошлар умумий меъморчилик композициясини шу даражада моҳирлик билан ишлаганларки, унинг ҳар бир элементини у ёки бу маданиян анъаналар нуқтаи назаридан изоҳлаш бадий яхлитлик ва узвий бирликнинг йўқолишига олиб келади. Қоратепада топилган муҳим бадий қимматга эга тош нақшлар термизлик ҳайкалтарош-тоштарошлар қанчалик юқори маҳоратга эга бўлганидан ёрқин далолат беради. Бу ерда буддавийлик пантеонига кирувчи образлар, жумладан, Будда, зоҳидлар, роҳиблар, донаторлар, афсонавий қуш ва ҳайвонлар тасвирини учратиш мумкин. Ушбу образларнинг ҳар бири ўзига хос ва бетакрордир. Уларнинг барчаси Гандхара буддавийлик санъати билан ўхшашлик топади. Шу билан бирга улар ўзига хос бадий услубни ифода этади.

Бу бўртма образларни яратган қадимги ҳайкалтарошлар будда иконографияси, маҳаллий меъморий безак анъаналари билан яхши таниш бўлганлар. Уларнинг тошга ишлов бериш услуби, турли ҳайкал ва меъморий безаклар тайёрланган маҳаллий оқ оҳактошнинг пластик хусусиятларини яхши билганликларидан дарак беради. Бу, ўз навбатида, тошда ноёб бадий образлар яратиш, тасвирланаётган қиёфалар, айниқса, зодагонларнинг ўзига хос хусусиятларини тўлиқ ифода этиш имконини берган. Уларнинг ҳаммаси ўзига хос тарзда, турли тасвир ва ҳаракатда акс эттирилган. Ҳайкалтарошлар тошда тасвирланаётган образнинг этник қиёфаси, унинг либоси, тақинчоғу соч турмагини ифода этишга ҳам эришганлар. Бунда рассомнинг маъбудлар образини тасвирлаш учун ишлаб чиқилган қатъий қонунлар билан чекланмаган ижодий изланишларини кўриш мумкин.

Қоратепадаги буддавий иморатларни безашда Будданинг лой-ганчдан ясалган ҳамда

лючається особенность кушано-бактрийской художественной школы: на местной почве эллинистические и гандхаро-буддийские традиции перерабатывались с учетом эстетических и духовных потребностей местного населения. Однако это не значит, что бактрийская художественная школа сложилась лишь в результате творческого освоения иноземных культурных традиций. Бактрийские ваятели так мастерски компоновали общую архитектурную композицию, что толкование каждого ее элемента в контексте той или иной культурной традиции грозит потерей художественной целостности и органического единства. Высокое профессиональное мастерство термезских скульпторов-камнетесов особенно наглядно демонстрируют обнаруженные на Каратепа каменные барельефы, представляющие собой исключительную художественную ценность. Здесь встречаются изображения различных персонажей буддийского пантеона, в том числе Будды, аскетов, монахов, донаторов, мифических птиц и зверей. Каждый из этих образов оригинален и неповторим. Все эти образцы находят близкие параллели в буддийском искусстве Гандхары, одновременно демонстрируя самобытную художественную манеру.

Древние скульпторы, высекавшие эти барельефы, были хорошо знакомы с буддийской иконографией, а также с традициями местного архитектурного декора. Это хорошо прослеживается по способу обработки камня, обнаруживающем прекрасное знание пластических свойств местного белого известняка, из которого высекались различные скульптуры и архитектурный декор. Это позволило воссоздать в камне уникальные художественные образы, в мельчайших деталях подчеркнуть характерные особенности изображаемых персонажей, особенно светских лиц. Все они индивидуальны, переданы в различных ракурсах и в движении. Скульпторы смогли передать в камне этнический облик изображаемого персонажа, его костюм, украшения, прическу. Здесь мы видим творческий поиск художника, не ограниченного

Bactrian art school: on local soil Hellenistic and Gandhar-Buddhist traditions were transformed taking into account aesthetic and spiritual needs of the local population. However it does not mean that Bactrian art school developed only as a result of creative development of overseas cultural traditions. Bactrian sculptors so masterfully packed the general architectural composition that an interpretation of each its element in the context of this or that cultural tradition may lead to the loss of artistic integrity and organic unity. High professional skills of Termez sculptor-stonedressers are especially visually seen on stone bas-reliefs found in Karatepa that represent exclusive art value. Images of various characters of a Buddhist pantheon including Buddha, ascetics, monks, donators, mythical birds and animals are met here. Each of these images is original and unique. All of these samples have close parallels in architectural decor of Buddhist monuments of Gandhara and show simultaneously an original artistic manner.

The ancient sculptors cutting these bas-reliefs were well familiar with Buddhist iconography and also with traditions of local architectural decor. It is well traced due to the manner of stone processing based on fine knowledge of plastic properties of local white limestone from which various sculptures and architectural decor were cut. It allowed creating unique artistic images in their smallest details to underline prominent features of represented characters, especially secular persons in a stone. All of them are individual, transferred in various foreshortenings and movement. Sculptors could transfer in a stone ethnic shape of the represented character, its suit, ornaments, hair-dress. Here we see creative pursuit of the artist who was not limited within a strict and established canon for depicting images of deities.

In decorations of Buddhist constructions in Karatepa an important place was occupied by clay-ganch sculptural images of Buddha put in specially arranged niches as a rule. Usually they are represented in a pose of dhyana-mudra – meditation. Masters of clay-ganch



*Шоҳ Хувишка тангаси*

*Монета царя Хувишки*

*Coin of tsar Huvishka*

махсус тоқчаларга ўрнатилган ҳайкал кўри-нишидаги тасвирлари алоҳида ўрин эгаллай-ди. Одатда, улар дхьян-мудра, яъни ўйга чўмган ҳолда тасвирланган. Ҳайкалтарош-лар лой-ганчдан ҳайкал ишлаганлар. Бақтрия пластик санъати анъаналарига риоя қилган ҳолда, уни тайёрлаш техникасини юқори да-ражага кўтарганлар. Ҳайкалларни яратишда улар қолипларда қуйилган қисмлардан кенг фойдаланганлар. Қоратепада Буддадан таш-қари бодхисатва ва донаторлар ҳайкаллари ҳам топилган. Уларнинг қиёфалари худди тошдаги тасвирлар каби ҳақиқий, жонли ва ифодали яратилган.

Қоратепадаги будда иншоотлари ички қиёфасини безашда деворга ишланган расм-лар алоҳида ўринга эга. Ёдгорликнинг жан-убий баланглигидаги рангли мавзули расм парчаси катта қизиқиш уйғотади. Унда юриб бораётган Будда ва дарахт остидаги роҳиб-лар тасвирининг юқори бўлаги сақланиб қолган. Рассом расмнинг умумий тузили-шини юқори даражада маҳорат билан ярат-ганини кўриш мумкин. Бу ерда мўйқалам устасининг истиқболни акс эттиришга ин-тилгани сезилиб турибди. Марказда Будда йирик, роҳибларнинг тасвири эса марказ-дан йироқлашгани сари кичрайтириб акс эт-тирилган.

Ибодатхона мажмуасининг катта ступа-си жанубида жойлашган хона ўртасидаги ступа асосининг олд томон деворини безаб турган, турли ёрқин бўёқлардан фойдалан-ган ҳолда деворга солинган рангли, мавзу-ли расмлар жуда қизиқарли. Унинг марказ-ида трапециясимон тоқчада тик турган Буд-да ва ҳар икки томондан унга қараб, қўлла-рида гулчамбарлар кўтариб бораётган до-наторлар тасвирланган.

Кўпгина буддавийлик мажмуаларининг ички қиёфаси бир рангдаги ёки рангли жимжимадор нақшлар билан безатилган. Қоратепа нақшлари ва Бақтриянинг бошқа ёдгорликларини Гандхарадаги деворга со-линган расмлар билан таққослаш шуни кўрсатадики, Бақтрия расмлари тасвирла-ниш техникаси ва ранглар мутаносиблиги бўйича юксак даражада бажарилган. Хусу-сан, илк Кушон даврига хос бўлган ҳажмли

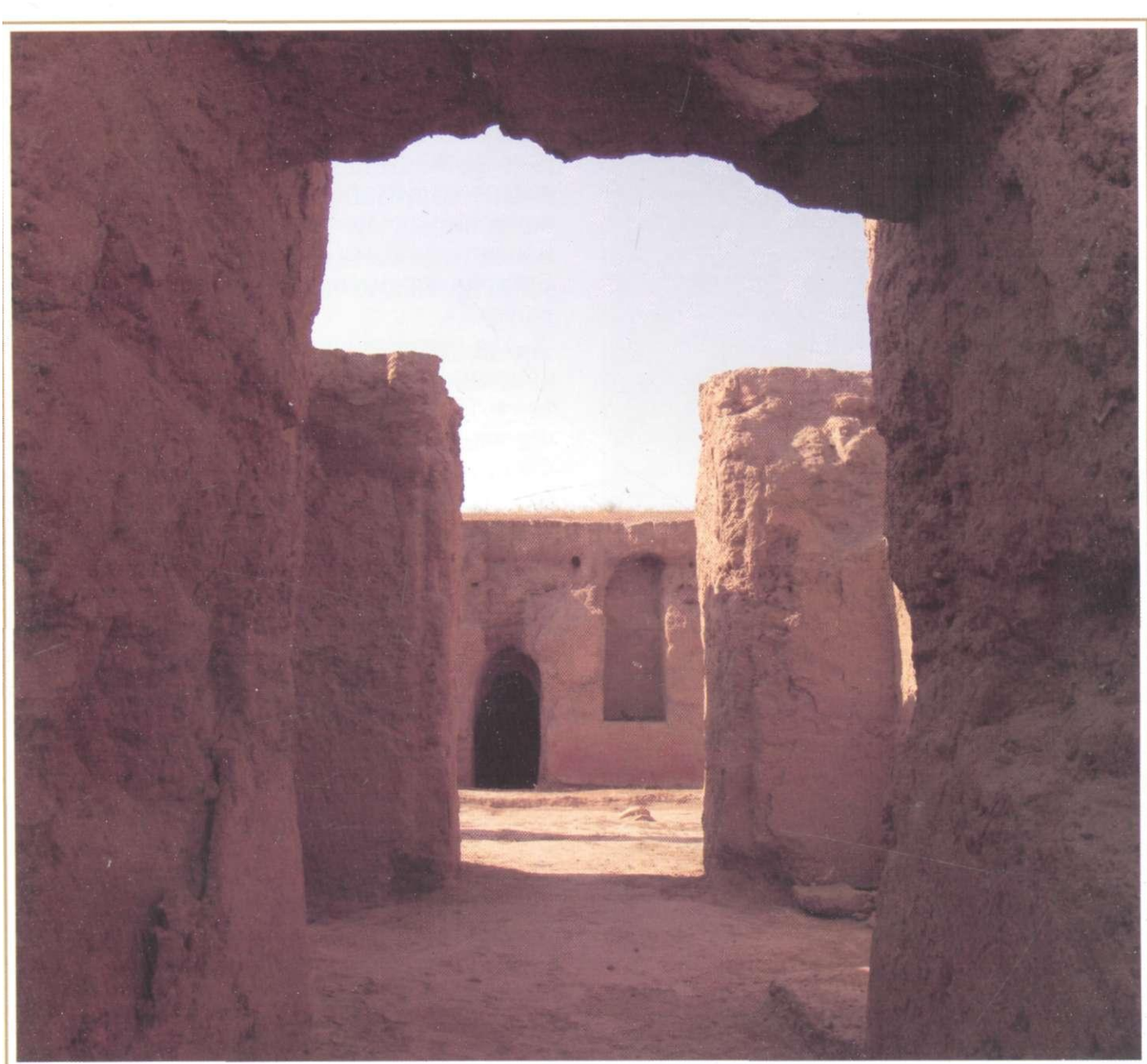
строгим, выработанным для изображения образов божеств канонном.

В оформлении буддийских построек Каратепа значительное место занимали глиняно-ганчевые скульптурные изображения Будды, установленные, как правило, в специально устроенных нишах: Обычно они изображены в позе дхьяна-мудра — размышления. Ваятели глиняно-ганчевых скульптур, следуя бактрийской традиции пластического искусства, подняли технику ее изготовления на более высокий уровень — при лепке скульптур они начали широко использовать различные штампованные детали. Помимо скульптурных изображений Будды, на Каратепа найдены статуи бодхисатв и донаторов. Так же, как и в камне, их образы реалистичны, полны динамики и весьма выразительны.

В оформлении интерьеров буддийских сооружений Каратепа особое место занимала настенная живопись, среди которой наибольший интерес представляет фрагмент полихромной сюжетной живописи, найденный на южной вершине памятника. На нем сохранилась верхняя половина изображения идущего Будды и монахов под деревьями. Высокое профессиональное мастерство художника прослеживается в создании общей композиции рисунка. Здесь чувствуется стремление мастера показать перспективу. Центральная фигура Будды крупная, а изображения монахов уменьшаются по мере их удаления от центра.

Весьма интересна полихромная, с широкой палитрой используемых сочных красок настенная сюжетная живопись, украшавшая фасадную стену платформы ступы в центре помещения, находившегося к югу от большой ступы монастырского комплекса. Центральной фигурой ее также является стоящий во весь рост Будда в трапециевидной нише, с обеих сторон к которому направляются по два донатора с гирляндами цветов в руках.

Нередко интерьеры буддийских комплексов были оформлены монохромной или полихромной орнаментальной росписью. Со поставление росписей Каратепа и других



sculptures following the Bactrian traditions of plastic art improved techniques of its manufacturing to a higher level of craftsmanship, whilst modeling sculptures they began to widely use various stamped details. Besides sculptural images of Buddha, in Karatepa some statues of Bodhisatvas and donators were found. Just as in the stone, their images are realistic, full of dynamism and rather expressive.

In interior decoration of Buddhist constructions in Karatepa special attention was given to wall paintings among which the greatest interest represents a fragment of polychromic

*Ер ости ва устига қурилган мажмуа.  
Қоратепа.  
Мил. II–IV асрлар*

*Пещерно-наземный комплекс.  
Каратепа.  
II–IV вв. н.э.*

*Ground-cave complex.  
Karatepa.  
II–IV centuries AD*

услугларидан ҳинд рассомлик мактаблари фойдаланмаганлар. Бақтрияда эса ушбу услуб кенг жорий этилган.

Тармита — Термиздаги буддавийлик жамоаси тарихи ва буддавийлик институтлари хусусиятини қайта тиклашда Қоратепа ва Фаёзтепада топилган ёзувлар катта аҳамиятга эгадир. Битикларнинг аксарияти сопол идишлар, асосан чойнак ва кўзаларга қора ранг билан ёзилган. Кхарошти, брахма ва Бақтрия ҳарфлари билан (баъзан трилингда) битилган ёзувлар қарийб 300 та сопол идиш парчаларида қайд қилинган. Бу ёзувларда будда роҳиблари (Живананда, Буддашира, Сангхамирта) ва Тармита қавмларидан бўлган ҳадячиларнинг исмлари тилга олинган. Шуниси эътиборлики, роҳиб Буддашира исми бу ерда жуда кўп учрайди, у дхарма билимдони — юксак савияли илоҳиёт олими, деб аталган. Ушбу ёзувлар роҳибларнинг этник келиб чиқишидан дарак беради. Уларнинг айримлари, Буддашира ва Живананда исмларига қараганда — ҳинд, Сангхамитра эса бақтриялик бўлган. Қоратепа будда жамоаси, кхарошти ҳарфлари билан битилган ёзувларда қайд этилишича, махасангхика мактабига мансуб бўлган. Бу ерда браhma ёзувларининг пайдо бўлиши, эҳтимол, махасангхикалар мактабининг сарвастивада мактабига алмаштирилиши билан боғлиқ бўлгандир.

Топилмалар орасида Қоратепа буддавийлик жамоасининг турмуш тарзини акс эттирувчи хилма-хил сопол буюмлар — овқат ейиш ва сув ичиш учун мўлжалланган идишлар, кичкина кўзалар, чойнаклар, косалар, ошхона тоғоралари ва шамчироқлар кўп.

Тадқиқотлар давомида топилган тангалар Қоратепада буддавийлик марказига қачон асос солинганига аниқлик киритади. «Шоҳлар шоҳи, буюк халоскор» ёзуви битилган Сотера Мегас (Вима Такту) тангалари уларнинг орасида илк зарб қилингани ҳисобланади. Вима Кадрфиза тангалари бу ерда кам топилган. Кейинги Кушон шоҳлари — Канишка, Хувишка ва Васудева тангалари бу ерда жуда кўп учрайди. Бу тангаларнинг муомалага чиқарилиши Қо-

памятников Бактрии с настенными рисунками из Гандхары показывает, что по технике исполнения и палитре красок бактрийская живопись стояла на более высоком уровне. В частности, для индийской живописной традиции раннекушанского времени использование объемного моделирования не было характерным, тогда как в Бактрии этот прием был широко распространен.

Для реконструкции истории буддийской общины и характера буддийских институтов в Тармите — Термезе большое значение имеют надписи, найденные на Каратепа и Фаёзтепа. Подавляющее большинство из них выполнены черной тушью на стенках керамических сосудов, преимущественно чайников и кувшинов. Всего выявлено около 300 фрагментов керамики с надписями, выполненными на кхарошти, брахми и бактрийским письмом (изредка — трилингвой). В этих надписях упоминаются имена буддийских монахов (Дживананда, Буддашира, Сангхамирта) и дарителей из числа мирян Тармиты. Характерно, что имя монаха Буддаширы встречается здесь очень часто, он назван знатоком дхармы — ученым богословом очень высокого ранга. Эти надписи проливают свет на этническое происхождение монахов, некоторые из которых, судя по именам Буддашира и Дживананда, были индийцами, тогда как Сангхамитра являлся, скорее всего, бактрийцем. Буддийская община Каратепа принадлежала к школе махасангхиков, упоминаемой только в надписях, выполненных письмом кхарошти. Появление же здесь надписей брахми, возможно, связано со сменой школы махасангхиков на школу сарвастивады.

Среди находок — большое количество керамики, характеризующей быт буддийской общины, обосновавшейся в Каратепа. Ассортимент керамики не большой, что связано с характером быта членов общины — это, в основном, посуда для еды и питья: небольшие кувшины, чайники, чаши, столовые тагара и светильники.

Датировку буддийского центра на Каратепа определяют монетные находки. Наи-

subject painting found on the southern peak of the monument. It preserved the image of walking Buddha and monks under trees. High professional skill of the artist is seen in creation of the general composition of the drawing. Over there, one can feel an aspiration of the master in showing the perspective. The central figure of Buddha is large whilst the images of monks decrease according to their distance from the centre.

It is rather interesting that the polychromic wall subject painting with a wide palette of rich colors decorated the front wall of the mortar platform in the centre of a premise located to the south from the big mortar of the cloistral complex. Its central figure is Buddha standing up straight in a trapezoid niche towards which two donators with garlands of flowers in hands are approaching from both sides.

Rather often interiors of Buddhist complexes were designed with monochromic or polychromic ornamental paintings. Comparison of Karatepa paintings and other monuments of Bactria with Gandhar paintings revealed that by its performance technique and palette of colors the Bactrian painting was performed on a higher level. In particular, for the Indian picturesque tradition of the early Kushan times the use of volume modeling was not typical whereas in Bactria this method was widespread.

For Buddhist history community and character of Buddhist institutes in Tarmita – Termez the inscriptions found on Karatepa and Fayaztepa have great value. The overwhelming majority of them are made by black ink on walls of ceramic vessels, mainly teapots and jugs. In total about 300 fragments of ceramics with the inscriptions made in Kharoshthi, Brahmi and Bactrian letter (occasionally – three-lingual) is revealed. In these inscriptions names of Buddhist monks (Javananda, Buddhashira, Sangkhamirta) and donators from among laymen Tarmits are mentioned. It is significant to mention that the name of monk Buddhashir is mentioned here very often, he is named as an expert on Dharma – a scholar of divinity of a very high rank. These inscriptions shed light



*Безаклар қуйиш учун қолип.  
Ганч. Қоратепә.  
Ми. III–IV асрлар*

*Матрица для отливки украшений.  
Ганч. Каратепә.  
III–IV вв. н.э.*

*Matrix for moulding decorations.  
Ganch. Karatepa.  
III–IV centuries AD*



ратепада будда марказининг ривожланиши билан боғлиқ. Шунингдек, бу ерда Васудева II ва Канишка III тангаларига тақлид қилиб зарб этилган тангалар ҳам кўп учрайди.

Топилган тангалар ва стратиграфик маълумотлар Қоратепадаги дастлабки буддавийлик ибодатхоналари милодий I асрнинг иккинчи ярмида барпо этилганидан дарак беради. Кушон шоҳлари Канишка, Хувишка ва Васудева бошқарув даврида кўплаб буддавийлик иншоотлари қурилган ҳамда бу марказлар равақ топган.

Термизнинг буддавийликка оид навбатдаги ҳашаматли иншооти Қоратепадан шимолда, шаҳар деворлари ташқарисида жойлашган Фаёзтепадир. Ёдгорлик меъморий тарҳ тузилмасининг умумий таҳлили кўрсатишича, чамаси, у энг илғор меъмор ва қурувчиларни жалб этган ҳолда ягона режага асосан бунёд этилган. Меъморлар ва буддавийлик жамоасининг кўзлаган мақсадига кўра ибодатхона уч меъморий бўлимдан иборат ягона бино бўлиши керак бўлган, мазкур бўлимларнинг вазифалари аввалдан лойиҳага киритилган. Бинонинг умумий узунлиги 117 метрга, кенлиги 34 метрга тенг бўлган.

Ибодатхона тарҳи Бактрия учун ҳос-ҳовли атрофи бўйлаб хоналар ва айвонлар жойлашган. Бино марказий қисмининг шимолида улкан ступа жойлашган. Ибодатхона деворларининг пасти қисми паҳса фишлардан қурилган, баландлиги ярим метр атрофида бўлган, тепа қисми эса тўртбурчак хом фишлардан қурилган. Иншоотларнинг тўсин ташланган текис томлари гумбаз билан ёпилган.

Ибодатхона мажмуаси ўзагининг марказий қисми тўғри тўртбурчак айвонли ҳовли ва унинг атрофи бўйлаб жойлашган 20 та хонадан иборат. Айвон устунлари аттика услубида тарошланган тагсупаларга ўрнатилган. Айвон деворлари ва ибодатгоҳга кириш йўли жойлашган жануби-ғарбий қисми бой мавзули расмлар билан безатилган. Ибодатхона айвонининг ушбу қисмида томонлари 6х6,1 м га тенг махсус ибодатгоҳ жойлашган. Ибодатгоҳ деворла-

более ранними среди них являются монеты Сотера Мегаса (Вимы Такту) с легендой «Царь царей, великий спаситель». Монеты Вимы Кадфиза пока представлены единичными экземплярами. Гораздо чаще встречаются здесь монеты последующих кушанских царей Канишки и Васудевы. Со временем обращения этих монет связан расцвет буддийского центра на Каратепа. В значительном количестве здесь представлены также монеты Васудевы II и Канишки III и их подражания.

Монетные находки и стратиграфические данные позволяют считать, что первые буддийские культовые постройки на Каратепа стали сооружаться не позже второй половины I в. н. э. Массовое строительство буддийских сооружений и расцвет этого центра падает на время правления кушанских царей Канишки, Хувишки и Васудевы.

Другим монументальным буддийским сооружением Термеза является Фаязтепа, расположенный к северу от Каратепа, за пределами городских стен. Общий анализ архитектурно-планировочной структуры памятника дает все основания считать, что он строился по единому плану, к разработке которого, по всей вероятности, были привлечены лучшие архитекторы-строители. По замыслу архитекторов и буддийской общины, монастырь должен был быть единым зданием, состоящим из трех отсеков, функциональное назначение каждого из которых было заложено еще в основу проекта. Общая длина здания равнялась 117 м, ширина — 34 м.

Планировка монастыря характерна для Бактрии — двор, по периметру которого располагались помещения и айваны. К северу от центральной части здания, за пределами стены, находилась огромная ступа. Стены внизу были сложены из пахсовых блоков, высотой около полуметра, а в верхней части — из сырцовых квадратных кирпичей. Помещения были перекрыты сводами с плоской балочной крышей.

Ядром монастыря являлась центральная часть: прямоугольный двор и 20 расположенных по его периметру помещений с вы-

upon the ethnic origin of monks. Some of them, judging by the names of Javananda and Buddhashira, were Indians whereas Sangkhamirta was, most likely, a Bactrian. The Buddhist community in Karatepa belonged to Makhasangkhiks' school mentioned only in the inscriptions made in Kharoshti letters. The emergence of Brakhmi inscriptions, probably, is related to replacement of the Makhasangkhiks' school by Sarvastivada one.

Among the findings there was a large quantity of ceramics characterizing the household of Buddhist community located in Karatepa. The range of ceramics is distinguished by its variety which is related to the specific household of community members. These are mainly eating and drinking utensils: small jugs, teapots, bowls, kitchen basins and lamps.

Monetary findings date the epoch of the Buddhist centre in Karatepa. The earlier ones among them are the coins of Soter Megas (Vima Taktu) with the legend «King of the kings, great rescuer». The coins of Vima Kadfiz are presented in solitary copies so far. More often coins of the next Kushan kings — Kanishka, Khuvishka and Vasudeva can be seen. The circulation of these coins is related to the flourishing time period of Buddhist centre in Karatepa. Also the coins of Vasudeva II, Kanishka III and their forges are presented in a considerable quantity.

According to monetary findings and stratigraphic facts it is assumed that the first Buddhist cult buildings in Karatepa began to appear not earlier than in the second half of I century AD. The broad construction of Buddhist buildings and flourishing of this centre coincide with the reign of Kushan kings — Kanishka, Huvishka and Vasudeva.

Another monumental Buddhist construction in Termez is Fayaztepa which is situated to the north from Karatepa beyond the city walls. The general analysis of architectural design structure of the monument proved that it had been built according to a unified plan. Probably, the best architect-builders were involved in its design. The idea of architects and Buddhist community was that the temple



Аёл калласи. Лой-ганч.  
Қоратепа. Мил. II—III асрлар

•  
Голова женщины. Глина-ганч.  
Каратепа. II—III вв. н.э.

•  
Woman's head. Clay-ganch.  
Karatepa. II—III centuries AD



От калласи. Мармарсимон оҳактош.  
Қоратепа. Мил. II—III асрлар

•  
Голова лошади. Мраморовидный  
известняк. Каратепа. II—III вв. н.э.

•  
Head of a horse. Marmoreal limestone.  
Karatepa. II—III centuries AD



рида, қора рангга бўялган жануби-ғарбий қисмидан ташқари, мавзули рангтасвир чизилган. Ибодатгоҳнинг жануби-шарқий қисмида оқ айланалар устида тик турган икки Будда тасвири, улар ёнида уч аёл, эҳтимол, донатрисалар тасвири жойлашган. Шимоли-ғарбий деворда фақатгина пастки қисми сақланиб қолган тўққизта одамлар тасвирланган. Мутахассисларнинг фикрича, ушбу композиция марказида Кушон шоҳи Канишка тасвирланган бўлиши эҳтимол.

Ибодатгоҳда Будда ва бодхисатваларнинг лой-ганчдан ясалган ҳайкаллари ўрнатилган бўлган. Ибодатгоҳ «юраги», ҳеч шубҳасиз, яхлит оқ оҳактошдан тарошланган ва тилла суви юритилган муқаддас бодхи дарахти остидаги Будда, унинг икки томонидан назари «Буюк устозга» қаратилган тик турган роҳиблар тасвири туширилган горельеф тасвирдир. Бутун композиция коринф типидagi ўстун қошли пилястраларга таянган равоқ ичига жойлашган. Будда қўллари «дхьяна-мудра» — «мулоҳаза» ишорасини англатади. Ушбу учликни яратган ҳайкалтарошнинг юқори даражадаги касбий маҳорати умумий композицияни акс эттиришда, тасвирлаш техникасида ва муҳими, Будданинг осойишталик ва маънавий хотиржамлик ҳолатидаги классик тасвирини ифодалашда кўринади. Лабларда майин табасум, солинчаклари чўзилган қулоқлар, сочлар бошнинг тепа қисмида тутам қилиб қўйилган ва ип билан ўралган, қошлар орасида, пешонада — урна. Илоҳ танасида сангхата ёпинчиғи. Фаёзтепадаги горельеф иконографиясининг Ҳиндистон буддавийлигига оид тасвирий санъат билан бевосита ўхшашлиги йўқ. Мазкур асар бақтриялик, эҳтимол, Тармита — Термиздан чиққан, Гандхара буддавийлик ҳайкалтарошлик мактаби аъёнлари билан яхши таниш бўлган ҳайкалтарош томонидан тарошланган, деб тахмин қилишга асос беради.

Ушбу Будда ва роҳиблар тасвири туширилган тош рельеф ибодатгоҳ жануби-ғарбий девори марказидаги баланд бўлмаган супага ўрнатилган. Эҳтимол, шу сабабли ҳам бу девор ибодатхонанинг қолган уч дево-

ходами на обводной айван с деревянной колоннадой на каменных античных базах аттического профиля. Стены айванов были оформлены росписью, особенно богатой в центральной части юго-западной стены, где находился вход в квадратное в плане святилище (6,×6,1 м). Стены святилища, за исключением окрашенной в черный цвет юго-западной, были покрыты сюжетной полихромной живописью. На юго-восточной стене святилища находилось изображение двух Будд, стоящих на белых кругах, рядом с ними — фигуры трех женщин, возможно, донатрис. На северо-западной стене были изображены фигуры девяти мужчин, от которых сохранилась только нижняя часть. По мнению специалистов, в центре этой композиции находилось изображение кушанского царя Канишки.

Интерьеры этого святилища были также оформлены глиняными и ганчевыми скульптурами Будды и бодхисатв. «Сердцем» святилища, бесспорно, являлось высеченное из цельного белого известняка и позолоченное горельефное изображение Будды под священным деревом бодхи, с двух сторон — изображения стоящих монахов, взоры которых были обращены к «Великому учителю». Вся композиция была заключена в килевидную арку, опирающуюся на пилястры с капителями коринфского типа. Руки Будды сложены в жесте дхьяна-мудра — размышления. Высокий профессионализм скульптора, создавшего эту триаду, читается в передаче общей композиции, в деталях техники выполнения и, главное, передаче классического облика Будды, исполненного покоя и духовной просветленности. На губах легкая улыбка, уши с вытянутыми мочками, волосы собраны на темени в пучок и повязаны шнуром, на лбу между бровями — урна. На теле божества накладка — сангхаты. Иконография горельефа из Фаязтепа не находит прямых аналогий в буддийском изобразительном искусстве Индии. Это дает основание предположить, что данное скульптурное изображение было высечено бактрийским скульптором, возможно, выходцем из Тармиты — Термеза, хоро-

should be a unified construction consisting of three sections and, consequently, the functional usage of each was laid to basis of the project. The general length of its building was 117 m, the width – 34 m.

The temple design is typical for Bactria, i.e. a yard with aivans along its perimeter. There was a huge mortar to the north of the central part of the buildings beyond its wall. The walls were constructed from clay blocks at the foot, their height was about half a meter and on the top of them were square clay bricks. The premises were covered with flat joist roof arks.

The center of the temple was a rectangular yard and 20 premises along its perimeter with exit to the bypass aivan with wooden colonnade on the stone antique foundation of attic outline. The aivan walls were decorated with gorgeous paintings in the central part of the south-western wall where there was an entrance to the square sanctuary (6x6.1 m). The sanctuary walls, with the exception of the south-western black wall, were covered with subject polychromic paintings. There were figures of two Buddhas standing on the white circles and nearby figures of three women, probably, donathris. The remained underpinning of nine men's figures were painted on the north-western wall. According to scientists the image of Kushan king Kanishka was in the center of this composition.

These sanctuary interiors were also decorated with clay and ganch sculptures of Buddha and Bodhisatvas. The «heart» of the sanctuary, undoubtedly, was Buddha's image carved from white one piece limestone and gilded high relief standing under the Bodhi tree. To both sides from him – the images of standing monks with eyes turned to their «Great Teacher». The whole composition was embraced by a keel-shaped arch based on pilasters with Corinthian type capitals. The Buddha's arms were folded in the gesture of *dhyana-mudra*, i.e. «meditation». High professionalism of an architect, who created this triad, may be seen in details of used technique, in delivering the whole composition and mainly in classical Buddha's image filled with peace and spiritual enlight-



*Донатор. Лой-ганч.  
Қоратена. Мил. II–IV асрлар*

*Донатор. Глина-ганч.  
Каратена. II–IV вв. н.э.*

*Donator. Clay-ganch.  
Karatepa. II–IV centuries AD*

ридан фарқли ўлароқ, қора рангга бўялган. Қадимги пардозчилар марказида Будда тасвири жойлашган ҳайкалтарошлик композициясининг кескин қора ранг билан уйғунлашувидаги фарқни ва у берадиган таассуротни яхши англашган. Ҳайкал жанубий девор ёнида шундай жойлаштирилганки, ибодатхонага кирувчилар назари шу ондаёқ «Буюк устоз»нинг сирли чеҳрасига тушган ва шу орқали диний дахлдорлик туйғусини юксалтиришга эришилган.

Термизнинг буддавийликка оид иншоотлари орасида Эски Термизнинг шарқида жойлашган Зурмала ступа-иншооти ҳам катта эътиборга лойиқ. Унинг диаметри 14,5 метр ва баландлиги 13 метр бўлган катта цилиндр шаклидаги қолдиқлари ўзининг маҳобати билан кишини ҳайратга солади. Минора катта тўртбурчак фиштардан қурилган. Унинг тепа томонида, қуббасимон қисмига ўтишда фиштар айлана қилиб терилгани яққол кўринади. Минора пойдеворида ўтказилган археологик тадқиқотлар Зурмала ступасининг цилиндрсимон қисми ёнлари 16×22 метр ва баландлиги 1,4 метр бўлган тўғри тўртбурчак таглик устига қурилганлигини кўрсатди. Бошқа иншоотлар билан ўхшатиш асносида, ступанинг цилиндрсимон қисмига элтувчи зинапоя тагсупанинг шарқий томонининг марказида жойлашган, деб ҳисоблаш мумкин. Ёдгорлик яқинида кўплаб тошли оҳактош блоklar, меъморий безак ва рельефларнинг топилганлиги Зурмала ступаси ўз даврида тошли ва рельефли қопламага эга бўлган, деб ҳисоблашга асос бўлади.

Кушон давридаги ғоят муҳим бўлган буддавийлик маркази Сурхондарёнинг ўн соҳилида, Шўрчи шаҳрининг шимолишарқидан 10 километр масофада жойлашган Далварзинтепа ёдгорлигидир. Бу ерда иккита буддавийлик ёдгорлиги — шаҳар ташқарисидаги ва шаҳар марказида жойлашган ибодатхоналар топилган ва қазиб ўрғанилган.

Шаҳар ташқарисидаги ибодатхона фаолияти, мамлакатимиз олимларининг фикрича, милодий I—III асрларга тўғри кела-

шо знакомым с традицией буддийской скульптурной школы Гандхары.

Этот каменный рельеф с изображением Будды и монахов в свое время был установлен на невысоком пьедестале, устроенном в центре юго-западной стены святилища. Видимо, этим и объясняется то, что в отличие от других трех стен святилища, она была окрашена в черный цвет. Древние оформители хорошо осознавали зрительный эффект, получаемый от сочетания белой скульптурной композиции, где центральной фигурой был Будда, с резко контрастным черным фоном. Скульптура была установлена у южной стены так, что взоры входящих в святилище сразу же устремлялись на таинственный лик «Великого учителя», чем усиливалось чувство религиозной сопричастности.

Среди буддийских сооружений Термеза не меньший интерес вызывает ступа-башня Зурмала, расположенная к востоку от Старого Термеза. Ее сохранившиеся остатки в виде большого цилиндра диаметром 14,5 м и высотой 13 м восхищают своей монументальностью. Ступа сложена из крупноформатных квадратных кирпичей. В верхней части отчетливо читается округление кладки при переходе к сферическому завершению. Археологические исследования, проведенные археологами у основания ступы, показали, что цилиндрическое тело башни Зурмала покоится на прямоугольной платформе стороной 16×22 м при высоте 1,4 м. Платформа также сложена из сырцовых квадратных кирпичей и ориентирована строго по сторонам света. Судя по аналогии с другими сооружениями, лестница, ведущая к цилиндрическому телу ступы, была устроена в центре восточного фасада платформы. находка многочисленных каменных известковых блоков, обнаружение архитектурного декора и рельефов свидетельствуют, что ступа Зурмала имела каменную и рельефную облицовку.

Весьма важным буддийским центром в кушанское время является городище Дальверзинтепа, расположенное на правом берегу Сурхандарьи в 10 км к северо-востоку

tenment. He has a light smile on his lips, ears with stretched lobe and the hair gathered with string on the back of the head, with the urn on the forehead between the eyebrows. There is a cover – sanghata – on the body of the deity. The iconography of the high relief from Fayaztepa does not have a direct analogy in Buddhist graphic art of India. It leads to the assumption that the given sculptural image was carved by a Bactrian sculptor probably from Tarmita-Termez who was well acquainted with the traditions of Buddhist sculptural school in Gandhara.

This stone relief with the images of Buddha and monks was fixed on relatively not high pedestal in the middle of the south-western wall of the sanctuary. This probably can explain the fact that unlike three other walls of sanctuary, it was painted black. The ancient decorators knew well the visual effect of the white sculptural composition with Buddha in the centre against sharp contrasting black background. The sculpture was placed near the south wall so that the mysterious face of «The Great Teacher» immediately attracted visitors and enhanced the feeling of religious involvement.

Among Buddhist constructions of Termez the mortar-tower of Zurmala which lies to the east of old Termez evokes not less interest. Its remnants which are in the shape of a big cylinder of 14.5 m in the diameter and height of 13 m still arouse admiration by its monumentality. The tower was made up of big square-sized bricks. In the upper part one can clearly notice the rounding of layout in transition to spherical dome. Archaeological explorations carried out on the foundation of mortar showed that the cylindrical shape of Zurmala tower rests on a rectangular platform with the base of 16×22 m and 1.4 m in height. The platform was also made up of clay square-shaped bricks and directed to the sides of the world. Judging by the analogy with other buildings the staircase leading to cylindrical form of the mortar was constructed in the centre of the eastern facade of the platform. The find of numerous stone-lime blocks; the discovery of architectural decor and reliefs



Богхисатва.  
Мармарсимон оҳактош.  
Қоратена. Мил. III аср

Богхисатва.  
Мраморовидный известняк.  
Каратена. III в. н.э.

Bodkhisatva.  
Marmoreal limestone.  
Karatepa. III century AD

ди. Ибодатхона тўғри тўртбурчак тархга эга, марказида уч томондан шартли равишда кичик ибодатхона, «шоҳлар зали» ва хизмат аҳамиятидаги хоналар деб номланган тор тўғри тўртбурчак йўлаксимон хоналар билан ўралган ступадан (8×7—7,7м) иборат массив жойлашган. Марказий бинога жануби-ғарбий ва шимоли-ғарбий томондан қисман сақланиб қолган хоналар гуруҳи туташади. Ибодатхонани қазिश давомида маҳобатли Будда ва буддавийлик дохийлари ва деватлар тасвирланган катта гипс ҳайкаллар гуруҳи топилди. Шубҳа хусусиятли ҳайкаллар «шоҳлар зали» безаклари таркибига ҳам киритилган бўлиб, унда Будда ва роҳиблар тасвири билан бир қаторда, ҳукмдорлар ва уларнинг яқинларини акс эттирувчи ҳайкаллар ҳам учрайди.

Ибодатхонадаги ҳайкаллар бўялган бўлиб, уларнинг деворга туташ орқа томонига ишлов берилмаган. Бу ҳайкалларнинг тайёрланиши ёғоч асосли ярим тайёр маҳсулотнинг бирламчи тайёрланиши, кейин эса унинг лой билан қопланиши билан боғлиқ. Унинг устки томонига бир неча қават гипс билан ишлов берилиб, унда гавдалар ва уларнинг юзи ясалади, кийим ва бошқа қисмларига кўриниш берилди. Ҳайкаллар қизил, пушти ва мовий рангларга бўялган. Олимларнинг фикрича, тасвирлаб берилган техника бақтрияликлар томонидан яратилган, чунки бу Бақтриянинг бир нечта ёдгорликларда топилган ҳайкаларида ҳам кузатилади.

Янада қизиқроқ топилма — Кушон шаҳзадасининг маъноли ва улғувор юз қиёфаси акс эттирилган, олтин безаклар тикилган, баланд, конуссимон бош кийим кийган бошидир. Бу ҳайкал Айритом фризи ва Фаёзтепадан топилган Будда ва роҳиблар тасвирланган ёдгорликлар билан бирга гандхара санъати анъаналарига кўра ясалган бақтрия ҳайкалтарошлик мактабининг энг ноёб намуналари сирасига киради. Белбоғли, тўн кийган, кўринишидан донатор, деватлар бошлиғи ва дин арконига ўхшаш мўйловли қиёфа ҳайкали ҳам катта қизиқиш уйғотади.

от города Шурчи. На этом городище обнаружены и раскопаны два буддийских : мятника — загородное святилище и монастырь, расположенный в центре города.

Время существования загородного святилища, по мнению отечественных ученых датируется I — началом III в. н.э. Святилище имеет прямоугольный план с центральным массивом — ступой (8×7—7,7 м), охваченный с трех сторон узкими прямоугольными криволинейными помещениями, условно обозначенными как кумирня, «зал царицы» и помещение служебного назначения. Юго-запада и северо-западной стороны центральному зданию примыкает группа частично сохранившихся помещений.

При раскопках кумирни была обнаружена ганчевая скульптурная группа, в составе которой входили крупная фигура Будды, окружавших его гениев и деватов буддийского пантеона. Сходного характера скульптуры входили в оформление «зала царицы», где наряду с изображением Будды и монахов встречаются статуи, изображающие правителей и их приближенных. Скульптура в святилище была крашеной, без обработки тыльной стороны, примыкавшей к стене. Техника ее изготовления состояла из первичном изготовлении глиняной заготовки с деревянным стержнем, на которую затем накладывалась глина. Поверх нее наносилось несколько слоев ганчи, по которому осуществлялась лепка фигур и лиц, проработка деталей одежды и т.д. Статуи были покрашены в красный, розовый и голубой цвета. По мнению ученых, описанная техника, вероятнее всего, бактрийского происхождения, поскольку была зафиксирована в скульптуре из нескольких памятников Бактрии.

Наиболее интересную находку представляет голова «кушанского принца» с выразительными благородными чертами лица, украшенная высоким, конической формы, головным убором с нашитыми, вероятно, золотыми бляшками. Наряду с айртамским фризом и триадой из Фаёзтепа эта скульптура принадлежит к числу лучших образцов бактрийской школы ваяния, выполнен-

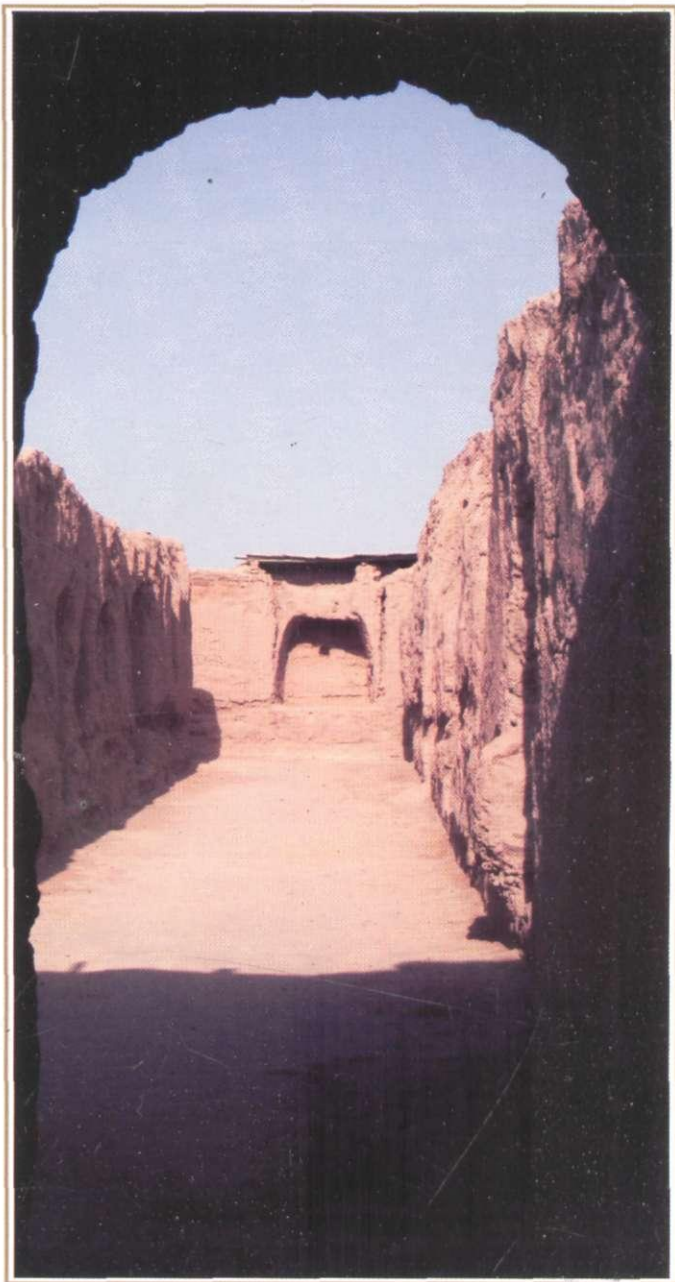
testify that the mortar of Zurmala had stone and relief facing.

The most important Buddha centre during Kushan period is Dalvarzintepa city situated on the right bank the River of Surkhandarya in 10 km to the north-east from Shurci town. Two Buddha monuments, a suburban holy-place and a cloister located in the town center, were discovered and dug out on this site.

Scientists assume that the existence of the suburban holy-place is dated to I-early III century AD. This holy-place has rectangular form with a central massive – mortar (8×7–7.7 m) surrounded by a narrow rectangular corridor shaped lodgings from three sides conditionally meant an idol-place, of «hall of kings» and official purpose lodging. A group of partly preserved lodgings adjoined to the central building from the south-western and the north-western parts.

A gypsum sculpture group was discovered during the excavations of the idol-place. It included a large figure of Buddha and figures of geniuses surrounding him as well as devats of Buddhist pantheon. Similar sculptures were included in the decoration of «hall of kings» whereas different statues representing the rulers and their court come across with the sculptures of Buddha and monks. The sculpture in the holy-place was painted with rough inner side adjoined to the wall. The technique of its making consisted in primary production of clay pattern with wooden pivot to which clay was applied later on. Over it there were several gypsum layers, marked on it, and covered with plastic figures and faces. The statues were painted with red, pink and blue colors. Due to the scientists' opinion, the described technique was likely to be of the Bactrian origin, as it was found in the sculptures of some monuments in Bactria.

The most interesting find is the head of «Kushan Prince» with noble features, decorated with high-conic head-dress embroidered, probably, with gold pendants. Along with Airtam friezes and triad from Fayaztepa this sculpture belongs to the best samples of sculpture school in Bactria produced within



*Ибодатхона мажмуаси йўлаги.  
Қоратена.  
Мил. III–IV асрлар*

*Коридор монастырского комплекса.  
Каратена.  
III–IV вв. н.э.*

*Corridor of cloister complex.  
Karatepa.  
III–IV centuries AD*

Шаҳар ибодатхонасидаги марказий зал тўлиқ очиб ўрганилган, бошқа хоналар эса қисман қазилган. У милодий II аср охири ва III асри биринчи ярмига тегишли деб ҳисобланса-да, милодий III—IV ва ҳатто VI—VII асрларга тегишли, деган тахминлар ҳам йўқ эмас. Қазилган ишлари давомидан лойганчдан ясалган ҳайкаллар топилган бўлиб, уларнинг тайёрланиш техникаси ва материаллар таркиби ибодатхонада қайд қилинган топилмалардан бирмунча фарқ қилади. Кўпчилик ҳайкаллар лойдан ясалиб, уларнинг усти ганч билан қопланган. Шунингдек, ганчдан кўпгина кийим қисмлари, безаклар, соч турмақлари ҳам ишланган. Бу ерда топилган маҳобатли ҳайкаллар орасида будда тимсоллари — тик турган Будда ва бодхисатва ҳайкаллари ҳам бор. Шаҳар ташқарисидаги ибодатхонада топилган мўйловли дин арконининг боши сингари зодагонлар ҳайкали кам учрайди. Санаб ўтилган археологик объектларда топилган ҳайкалларнинг ижодий жиҳатдан ўзига хослиги зодагонлар ва иккинчи даражали буддавий қиёфаларни, яъни дин арконлари ва деватларни тасвирлаш жараёнида намоён бўлади. Будда ва бодхисатва ҳайкаллари эса қатъий қонун услубида, Бактрияда буддавийлик пайдо бўлишидан олдин Гандҳара санъатида шаклланиб улгурган тамойилларга асосланган.

Ўзбекистон жанубидаги буддавий ҳайкалларни тадқиқ қилиш ва ўрганиш асосида милодий I асрда буддавийлик таълимотининг маҳаллий тарафдорлари орасидан янги таълимотнинг барча қоидаларидан тўлиқ хабардор бўлган ва кўшни тарихий-маданий минтақалар ҳамда Хитойда миссионерлик қилишга замин ҳозирлаб қўйган билимдонлар етишиб чиққан, деб тахмин қилишга асос бор. Бактрия секин-аста Марғиёна ва эҳтимол, Суғдга буддавийликни сингдиришнинг ўзига хос марказига айланган.

Маълумки, буддавийликнинг Хитойда тарқалиши икки йўналишда амалга оширилган. Биринчи йўналиш Қорақурум орқали тўғри Ҳиндистондан, иккинчиси эса Бактриядан Амударё бўйлаб ҳозирги Хитойнинг фарбий

ных в традициях гандхарского искусства. Интерес представляют статуя усатого персонажа, по-видимому, донатора, в халате подпоясанном кушаком, а также главы деватов и гениев-небожителей.

В городском храме-монастыре полностью раскопан центральный зал и частично другие помещения. Датировка его лежит в пределах конца II — первой половины III в. н.э., хотя вероятны и иные временные рамки — III—IV вв. н.э. и даже VI—VII вв. н.э. При раскопках обнаружено значительное количество глино-гипсовой скульптуры, техника изготовления которой и состав материала несколько иные, чем в святилище. Подавляющее большинство статуй изготовлено из глины, поверх которой накладывался слой гипса. Из него же вылеплены и многие детали одежды, украшения, завитки волос на прическах. В составе найденной здесь монументальной скульптуры наличествуют статуи буддийских персонажей — Будды и бодхисатв, выполненные в натуральный человеческий рост. Изредка встречаются и светские персонажи типа найденной в загородном святилище скульптурной головы усатого вельможи. Творческая индивидуальность скульптур, найденных в отмеченных археологических объектах, обнаружилась именно в передаче светских персонажей и второстепенных буддийских образов — гениев и дэватов, тогда как статуи Будды и бодхисатв строго каноничны и следуют тем принципам, которые до появления буддизма в Бактрии были сформированы в искусстве Гандхары.

В свете открытия и изучения буддийских памятников юга Узбекистана есть основание полагать, что уже в I в. н.э. из числа местных приверженцев буддизма появилось много знатоков, в совершенстве владевших всеми положениями нового учения и подготовивших почву для миссионерства в соседние историко-культурные регионы и Китай. Бактрия постепенно становится своеобразным центром ретрансляции буддизма в Маргиану и, вероятно, Согд.

Известно, что распространение буддизма в Китай шло двумя путями. Первый путь

the traditions of Gandhar art. The statue of a man with moustache who is, apparently, a donator dressed in a gown belted with a scarf as well as the head of devats and genius-divines is of great interest.

A central hall and other lodgings were dug out in the city temple – cloister. It dates to the end of II – the first half of III century AD. Another period of III – IV centuries AD even VI – VII is also possible. A significant quantity of clay-gypsum sculpture was discovered at excavations. Its technique of producing and the structure of the material are rather different than in the holy-place. Overwhelming majority of statues is made of clay covered with a layer of gypsum. Lots details of clothes, ornaments, curls of hair are modeled from this gypsum. The statue of Buddhist characters like Buddha and Bodhisatva made in natural human height are found in the composition of monumental sculpture. Now and then secular characters like sculptural head of a man with moustache are found in suburban holy-place. Creative individuality of sculptures found in the mentioned archaeological objects was discovered in expressing secular characters and, secondary, Buddhist images – genius and devats, whilst Buddha and Bodhisatva statues are strictly canonical and followed the principles formed in Gandhar art before appearing of Buddhism in Bactria.

In the light of the discoveries and studies of Buddhist monuments in the south of Uzbekistan, one may suppose that in I century AD many Buddhism experts are from among local adherents of Buddhism. They perfectly mastered all thesis of new doctrine and established the ground for missionary in neighboring historical-cultural regions and China. Bactria had become the centre of retranslation of Buddhism to Margiana and, probably, to Sogd.

It is known that Buddhism spread in China in two ways. The first way was directly from India through the Karakorum, and the second one was from Bactria along Amudarya to the western territories of present China and further – to the central parts of China. The records in China preserved the names of many



*Чавангоз калласи. Лой-ганч.  
Холчаён. Мил. авв. I–мил. I асрлар*

*Голова всадника. Глина-ганч.  
Халчаян. I в. до н.э. – I в. н.э.*

*Rider's head. Clay-ganch.  
Halchayan. I century BC – I century AD*



*Деват калласи. Лой-ганч.  
Далварзинтепа. Мил. I–II асрлар*

*Голова девата. Глина-ганч.  
Дальверзинтепа. I–II вв. н.э.*

*Devata's head. Clay-ganch.  
Dalvarzintepa. I–II centuries AD*

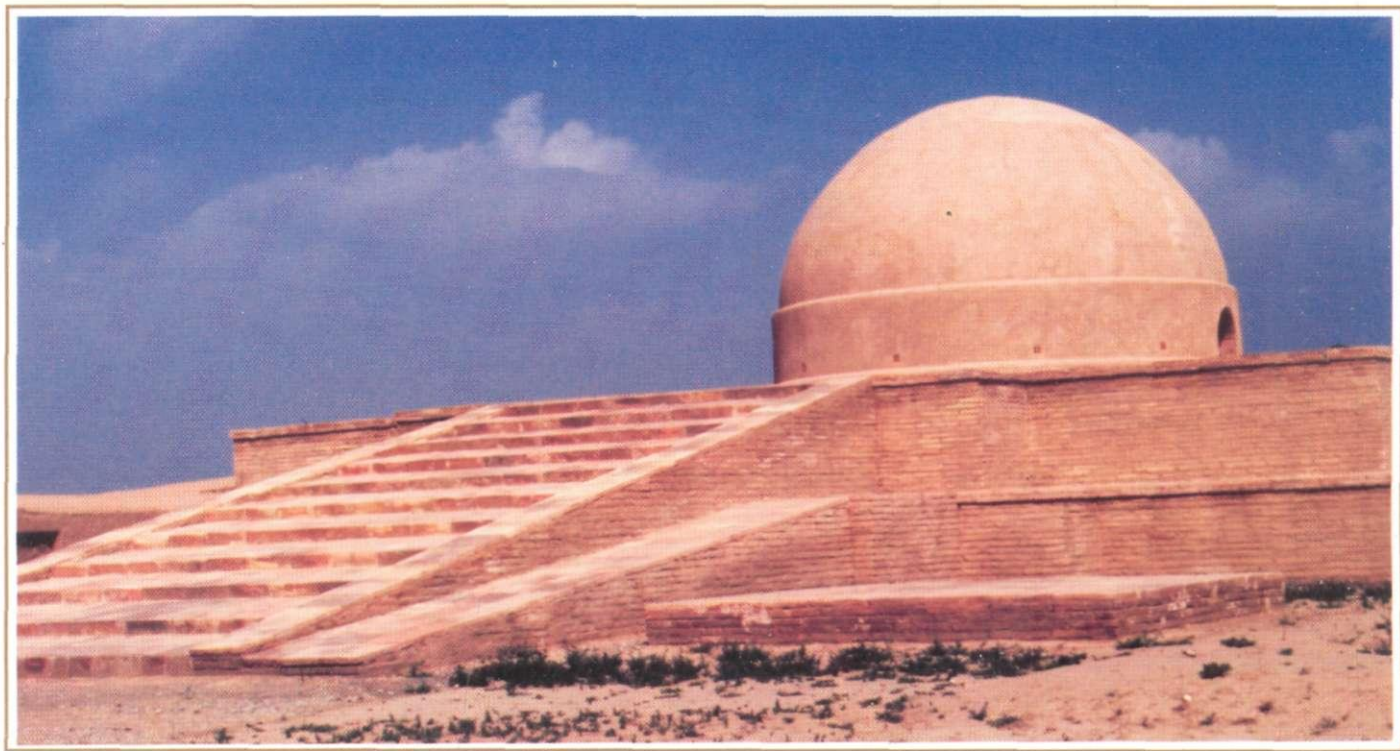


худудлари ва кейинчалик Хитойнинг марказий қисмларигача етиб борган. Хитой манбаларида Хитойда буддавийликнинг тарқалиши ва ташвиқотига муносиб ҳисса қўшган кўплаб машҳур Марказий осиелик миссионерлар, диншунос роҳиблар исмлари сақланиб қолган. Улар буддавий сутраларни ва матнларни Хитой тилига таржима қилишган, ступалар, ибодатхоналар қуришган. Улар орасида, айниқса, парфиялик Ань Шигао ва Ань Чжан, суғдликлар Кан Изюй, Кан Мэн Сян ва Кан Сэн Хэй, бактрияликлар Чжи Лоуцзянчань (Локакшема), Чжи Цзянь ва Чжу Таньмалоча (Дхармаракша)лар машҳур. Хусусан, Лоянга милодий II аср ўрталарида келган Локакшема Хитойда буддавийликнинг махаяна йўналишини тарғиб қилишга ва махаяна сутраларини таржима қилишга жуда катта ҳисса қўшган. Шу билан бирга, у будда матнларининг хитой тилига таржималари муаллифи ҳам ҳисобланади. Шунингдек, Хитой пойтахти Чаньан шаҳрига 284 йилда келган бошқа юэчжи роҳиби — Дхармаракша ҳам машҳур бўлган. Бу ерда у ибодатхона ташкил қилиб, буддавийликка оид ўнлаб асарларни хитой тилига таржима қилган.

Хитойда буддавийликнинг тарқалишига муносиб ҳисса қўшган суғд роҳиблари фақат келиб чиқиши бўйича суғдлик бўлган. Улар Ҳиндистон ва Хитойга кўчиб кетган суғдлик савдогарлар ва уларнинг авлодлари бўлиб, айнан ўша ерда буддавийликни қабул қилишган. Шу ҳолат хусусиятлики, уларнинг фаолияти юэчжи руҳонийларидан кейин, айнан милодий III—IV асрларда бошланган. Хусусан, машҳур Кан Сэн Хэй Ҳиндистонда туғилган бўлиб, милодий 247 йилда Хитойнинг Нанкин шаҳрига кўчиб кетган ва ўша ерда буддавийлик мактабига асос солган. У буддавийлик ибодатхоналари, ступалар қурган, буддавий трактатларни хитой тилига таржима қилган. Айнан унинг таъсири остида император Сунь Хао буддавийликни қабул қилган, деб ҳисобланади. Бошқа яна бир машҳур буддавий роҳиб, милодий IV асрда яшаб ўтган Кан Фа Шидир. У Хитой тарихида буддавий трактатларнинг биринчи безакчи хаттоти бўлган. Хитой

пролегал непосредственно из Индии через Каракурум, второй — из Бактрии вдоль Амударьи на западные территории нынешнего Китая и далее в центральные части Китая. Китайские источники сохранили имена многих известных среднеазиатских миссионеров, богословов-монахов, сыгравших выдающуюся роль в распространении и пропаганде буддизма в Китае. Они перевели буддийские сутры и тексты на китайский язык, строили ступы и храмы. Среди них особенно знамениты были парфяне Ань Шигао и Ань Чжан, согдийцы Кан Изюй, Кан Мэн Сян и Кан Сэн Хэй, бактрийцы Чжи Лоуцзянчань (Локакшема), Чжи Цзянь и Чжу Таньмалоча (Дхармаракша). В частности, Локакшема, прибывшему в Лоянь в середине II в. н. э., приписывается особая роль в распространении в Китае буддизма махаяны и переводов сутр махаяны. Ему также принадлежат переводы буддийских текстов на китайский язык. Не менее знаменит в Китае был и другой юеджийский монах Дхармаракша, приехавший в столицу Китая город Чаньань в 284 году. Там он основал монастырь и перевел на китайский язык десятки буддийских сочинений.

Согдийские монахи, сыгравшие большую роль в распространении буддизма в Китае, были согдийцами только по происхождению. Это были согдийские купцы и их потомки, переселившиеся в Индию и Китай, где они приобщились к буддизму. Характерно, что их деятельность происходила несколько позже, чем деятельность юеджийских монахов, а именно в III—IV вв. н. э. В частности, знаменитый Кан Сэн Хэй родился в Индии и в 247 г. н. э. переехал в южный Китай, в город Нанкин, и там основал буддийскую школу. Ему приписывается строительство буддийских монастырей, ступ, переводы буддийских трактатов на китайский язык. Считается, что именно под его влиянием император Сунь Хао приобщился к буддизму. Другим не менее известным буддийским монахом согдийского происхождения был Кан Фа Ши, живший в IV в. н. э. Он был первым в истории Китая каллиграфом-оформителем буддийских



*Ступа.*

*Фаёзтепа. Мил. I–III асрлар*

*Ступа.*

*Фаёзтепа. I–III вв. н.э.*

*Mortar.*

*Fayaztepa. I–III centuries AD*

famous Middle Asian missionaries, monks, who played a significant role in spreading and propaganda of Buddhism in China. They translated Buddha sutras and texts into Chinese, built mortars and temples. Among them the Parthians An Shigao and An Chjan, the Sogdians Kan Izyui, Kan Men Syan, and Kan Sen Hei, the Bactrians' Chji Loutszyanchan (Lokakshema), Chji Tszyan and Chju Tanmalocha (Dharmaraksha) were especially famous. In particular, Lokakshema, who arrived in Loayan in the middle of II century AD, is ascribed a special role in spreading Mahayana Buddhism and translation of Mahayana sutras. The translation of Buddha texts into Chinese belongs to Lokakshema too. Dharmaraksha who descended from the Yueji and arrived in the capital of China, Chanan, in 284 was also famous. There he founded a temple and translated dozens of Buddhist texts.

Sogdian monks who played a great role in spreading Buddhism in China were the Sogdians only by origin. They were Sogdian tradesmen and their offsprings who moved to India and China where they joined Buddhism. Really their activity was carried out a bit later

манбаларида бошқа кўплаб суғдлик будда роҳибларининг исмлари ҳам сақланиб қолган. Шу билан бирга қайд этиш жоизки, ҳанузгача Суғднинг ўзида буддавийлик билан аниқ боғлиқ ҳеч қандай археологик ёдгорлик маълум эмас.

Шундай қилиб, Ўзбекистон жануби қадимги Бақтриядаги ва умуман, Марказий Осиёдаги энг йирик буддавийлик ўчоғи сифатида намоён бўлмоқда. Худуддаги Кушон даврига оид барча машҳур буддавийлик иншоотлари ҳам майдони жиҳатидан, ҳам меъморий ечими жиҳатидан Марказий Осиёдаги буддавийлик иншоотларидан улғувордир. Марказий Осиё худудида Қоратепадаги каби буддавийликка оид йигирмадан ортиқ йирик иншоотларни ўзида мужассам қилувчи, маҳобатли ва мураккаб меъморий ечимга эга бўлган ер ости ва устига қурилган бошқа буддавий ибодатхоналар мажмуалари ҳали маълум эмас. Фаёзтепа ибодатхонаси ҳам ўзининг алоҳидалиги билан ажралиб туради. Бу археологик ёдгорлик ҳозирги вақтда Марказий Осиёдаги энг яхши тадқиқ қилинган буддавийлик иншоотларидан ҳисобланади. Ўзбекистон жанубидаги буддавий ёдгорликларда топилган бадий маданият намуналари қадимий Бақтриянинг ривожланган ва ўзига хос бадий ва маънавий маданиятидан дарақ беради. Уларда Кушон Бақтриясининг буддавий бадий маданиятига хос бўлган ўзига хос хусусиятлари акс эттирилган. Шу билан бирга улар юнон-рим ва гандхарабудда санъати билан умумий ўхшашлик касб этади. Бу ерда топилган ҳар бир буюм ўзига хос ва бетакрор, бу эса Ўзбекистоннинг жанубий худудида муайян анъана ва йўналишга эга бадий мактаб фаолият кўрсатганлигидан далолат беради, янги топилмалар эса Кушон Бақтриясининг буддавий бадий санъатида тарқалган қатор сиймолар ҳақидаги тасаввурни бойитибгина қолмай, уларнинг ранг-баранглиги ва ўзига хослигини яна бир бор тасдиқлайди. Ҳақиқатдан ҳам бу ноёб топилмалар жаҳон буддавий қадриятлари орасида алоҳида ўрин тутади.

Кушон салтанатининг инқирози ва III—IV асрлар охирида Бақтрия жамияти ҳаётида

трактатов. Китайские источники сохранили имена и многих других буддийских монахов согдийского происхождения. Вместе с тем отметим, что до сих пор в самом Согде не известен ни один археологический памятник, достоверно связанный с буддизмом.

Таким образом, юг Узбекистана представляет как крупнейший центр буддизма в древней Бактрии и Центральной Азии в целом. Все известные буддийские памятники кушанского времени на этой территории уступают буддийским сооружениям Термеза как по площади, так и по разнообразию архитектурно-планировочной структуры. На территории Центральной Азии пока не известны буддийские наземно-пещерные комплексы, подобно обнаруженным на Каратепа, и столь же монументальные и сложные по своей структуре, включающие более двух десятков крупных сооружений буддийского характера, как наземные монастырские сооружения Каратепа и Фаязтепа. Эти археологические объекты в настоящее время считаются и наиболее хорошо изученными памятниками буддизма в Центральной Азии. Предметы художественной культуры найденных буддийских памятников юга Узбекистана иллюстрируют развитую и самобытную художественную и духовную культуру древней Бактрии. В них запечатлены специфичные особенности, характерные для буддийской художественной культуры кушанской Бактрии. Вместе с тем, в них много общего с греко-римским и гандхара-буддийским искусством. Каждый найденный здесь предмет художественной культуры оригинален и неповторим, что указывает на существование в южном регионе Узбекистана художественной школы с самобытными традициями и собственным направлением. Новые находки значительно расширили представление о галерее образов, распространенных в буддийском художественном искусстве кушанской Бактрии, лишней раз подчеркнув его многоликость и своеобразность. Эти предметы по праву занимают особое место среди мировых буддийских ценностей.

than the activity of Yueji monks, particularly in III–IV centuries AD. In fact, famous Kan Sen Hei who was born in India in year 47 AD moved to the south of China, the town of Nankin, and established a Buddha school there. The construction of Buddha temples and mortars, the translation of Buddha treatises into Chinese are also ascribed to him. It is known that Emperor Sun Hao joined Buddhism, in particular, under his influence. Another no less famous Buddhism's monk of Sogdian origin was Kan Fa Shi who lived in IV century AD. He was the first in history of China calligrapher-decorator of Buddhist treatise. Chinese sources preserved the names of many other Buddhist monks of the Sogdian origin. At the same time, it is worth to notice that until today no archaeological monument is known that could be connected with Buddhism in Sogd.

Thus, the south of Uzbekistan appears to be the biggest centre of Buddhism in the ancient Bactria and Central Asia in the whole. All famous Buddha monuments of Kushan's time have no rivals among Buddhist buildings on this territory as to the covering area and the variety of architectural structure. On the territory of Central Asia there are no discovered Buddhist ground-cave complex like those found in Karatepa which could be alike monumental complex in their structure including more than two dozens of large Buddhist buildings or like ground placed monasteries of Karatepa and Fayaztepa. These archaeological objects are considered as the best described monuments of Buddhism in Central Asia. The objects of artistic culture found in Buddhist monuments in the south of Uzbekistan illustrated well-developed and original artistic and spiritual culture of ancient Bactria. They reflect the specific features typical to Buddhist art culture of Kushan Bactria. Nevertheless, there are much in common with the Greek and Roman, Gandhar-Buddhist art. Every object of art culture found there is original and specific. It points to the existence in the southern region of Uzbekistan of artistic school with its original traditions and own direction. The new excavations opened mind



*Богхисатва. Лой-ганч. Далварзинтепа. Мил. III аср*

*Богхисатва. Глина-ганч. Дальверзинтепа. III в. н.э.*

*Bodkhisatva. Clay-ganch. Dalvarzintepa. III century AD*

бошланган ижтимоий-иқтисодий ўзгаришлар жараёни ҳудуддаги шаҳарлар майдони қисқаришига олиб келди. Кўпгина шаҳарларда ҳаёт тўхтади. Бу жараён Жанубий Ўзбекистон ҳудудидаги Кушон шаҳарлари тарихида ҳам ўчмас из қолдирган. Шаҳарларнинг кўпчилиги таназзулга юз тутган ва умуман йўқ бўлиб кетган. Фақат айрим шаҳарлардагина ҳаёт давом этган, бироқ уларнинг аҳолиси кескин камайиб кетган. Бу жараёнлар Далварзинтепа, Зартепа ва Айритомдаги буддавий жамоалар фаолиятига интиқо ясади. Термиз буддавий жамоаси ҳам оғир кунларни бошдан кечиради. Борабора Қоратепа, Фаёзтепа ва Чингизтепадаги ибодатхона ва монастирлар ҳам таназзулга юз тутди. Уларнинг қолган аъзолари шаҳар қўрғонидан шимоли-ғарбда жойлашди. Ҳозирги вақтда бу ерда қумтош қитъадан бунёд этилган буддавий роҳибларнинг еттига ҳужралари тадқиқ қилинган ва битта ступа ўрғанилган. Вақт ўтиб, шаҳарда буддавийлик тарафдорларининг янги жойдаги фаолияти кенгайди. 630 йилда Термизда бўлган хитойлик сайёх, будда роҳиб Сяоань Цзянь (600–664) шаҳарда минглаб роҳиблар яшайдиган ўндан ортиқ ибодатхона, кўплаб ступалар ва буюк Будда сиймолари борлигини қайд қилган. VII аср охирида араблар томонидан Тохаристон босиб олиниши натижасида буддавий ибодатхоналар бузиб ташланди, роҳибларнинг ҳужралари эса чиллахоналарга айлантирилди.

Ўзбекистон жанубидан ташқари, буддавий ёдгорликлар Фарғона водийсида ҳам маълум бўлган. Бу ерда у ҳозирча VII–VIII асрларда Қува шаҳарчасидаги ибодатхона мажмуи тимсолида намён бўлган. Мутахассисларнинг тахминларига кўра, Қувада буддавий ибодатхонанинг бунёд этилиши буддавийликнинг янги йўналиши – ваджраяна билан боғлиқ бўлиб, унинг шаклланиши милодий I минг йиллик ўрталарига бориб тақалади. Қува ибодатхонаси олди эшикли иморатлари бўлган катта тўғри бурчакли ҳовли ва ибодатхонадан иборат бўлган. Қува ибодатхонасининг ўзига хос томони – икки ибодатхонанинг ёнма-ён жойлашганлигидир.

Крушение кушанской империи и начавшийся процесс социально-экономических изменений в жизни бактрийского общества конца III–IV вв. привели к запустению и сокращению площади городов региона. Этот процесс бесследно не прошел и в истории кушанских городов южного Узбекистана. Многие из них пришли в упадок и прекратили свое существование. Лишь отдельные города продолжали обживать, но численность их населения резко сократилась. В результате этого процесса прекратили свое существование буддийские общины на Дальверзинтепа, Зартепа и Айртаме. Настали трудные дни и для буддийской общины Термеза. Храмы и монастыри Каратепе, Фаязтепа и Чингизтепа постепенно пришли в упадок. Оставшиеся ее члены обосновались к северо-западу от цитадели города. Здесь в настоящее время исследовано семь пещерных келий, вырубленных в песчанниковом материке, и вскрыта одна ступа. Со временем деятельность буддийской общины на новом месте расширилась. Китайский путешественник, буддийский монах Сяоань Цзянь (600–664), побывавший в Термезе в 630 году, отмечал, что в городе имеется более десяти монастырей, в которых проживают тысячи монахов, много ступ и изображений великого Будды. После завоевания Тохаристана арабами в конце VII в. монастыри были разрушены, а келии монахов использованы в качестве чилляхона.

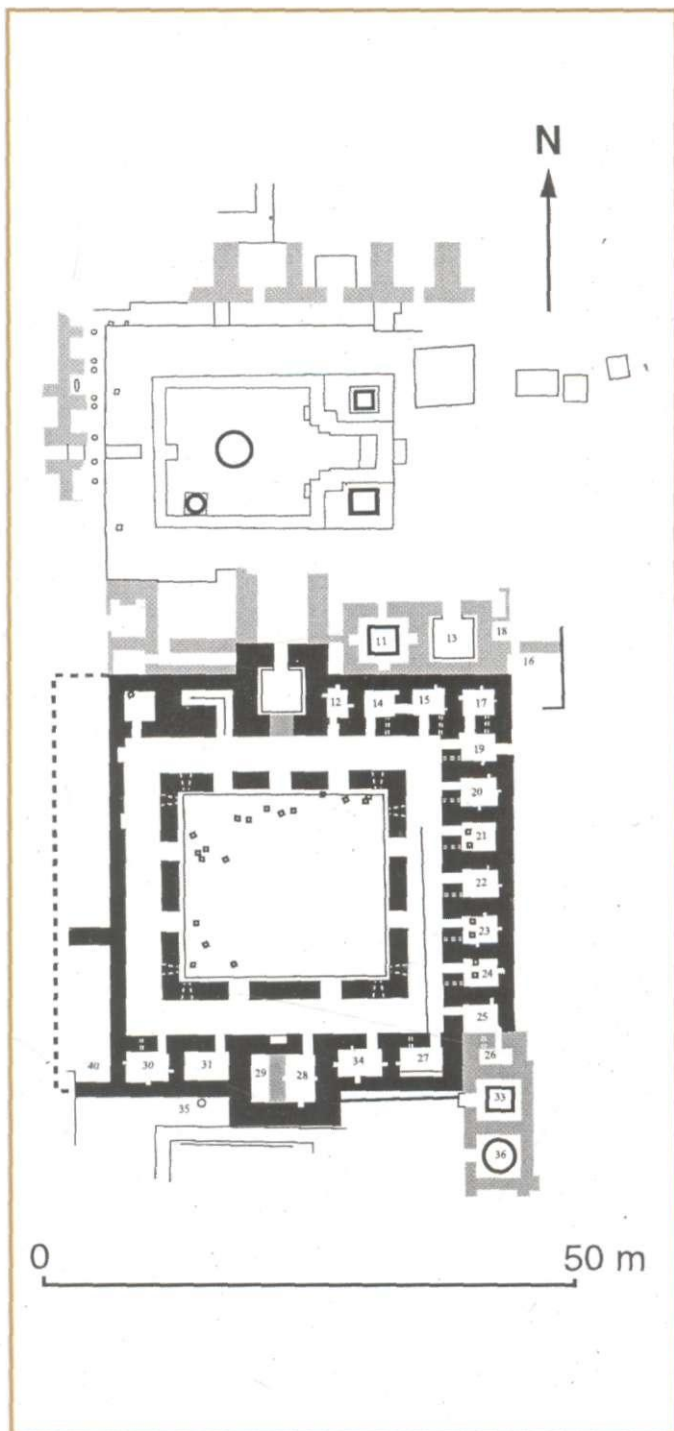
Помимо юга Узбекистана буддийские памятники известны и в Ферганской долине. Здесь они пока представлены храмовым комплексом VII–VIII вв. на городище Кува. По оценкам специалистов, возведение буддийского храма в Куве было связано с новым направлением в буддизме – ваджраяной, становление которой определяется серединой I тыс. н.э. Кувинский храм состоял из большого прямоугольного двора с предвратными помещениями и святилища. Отличительной особенностью кувинского храма является расположение двух святилищ рядом.

Храм был богато оформлен различными скульптурными образами буддийской мифологии – Махешвары, символизировавшие

about gallery of shape, spread in Buddhist art of Kushan Bactria, to underline his numerals and his own shape. These objects, rightfully, occupy a particular place among world Buddhist valuables.

The collapse of the Kushan Empire and the beginning of the socio-economic changes in the life of the Bactrian society at the end of III–IV centuries led to the desolation and reduction of the city's territory. This process didn't pass off utterly in the history of Kushan cities of southern Uzbekistan too. Many of them came down and ended their existence. Only separate cities continued being habitable but their population was sharply reduced. As the result of this process Buddhist communities ceased their existence in Dalvarzintepa, Zartepa and Airtam. Difficult times came to the Buddhist community in Termez too. Temples and sanctuaries of Karatepa, Fayaztepa and Chingiztepa gradually came down. The other members grounded to the north-west from the city citadel. Nowadays here seven cave cells slashed in sandstone were explored and one mortar was revealed. With the lapse of time the activity of Buddhist community broadened in a new place. Chinese traveller, Buddhist monk Syuan Tszyan (600-664) visiting Termez in 630 marked that there were more than 10 temples with thousands monks, many mortars and images of great Buddha. After the conquest of Tokharistan by the Arabs in late VII century temples were destroyed and monk cells were used as chillakhonas.

Besides the southern part of Uzbekistan Buddhist monuments were well-known in Ferghana valley too. Here they are presented as temple complex of VII–VIII centuries in the town of Kuva. As specialists assess, erection of the Buddhist temple in Kuva was linked to a new direction in Buddhism – Vajrayana, the construction of which dated to the mid of I millennium AD. The temple of Kuva consisted of a big rectangle yard with front-gate premises and a sanctuary. A distinctive feature of the Kuva temple was the allocation of two sanctuaries side by side.



Ибодатхона тарҳи.  
Қаратепа.  
Мил. III–IV асрлар

•  
План монастыря.  
Каратепа.  
III–IV вв. н.э.

•  
Plan of cloister:  
Karatepa.  
III–IV centuries AD

Ибодатхона будда мифологиясининг ҳайкал кўринишидаги турли сиймолари — Яратувчанлик маъбудини ифодаловчи Махешвара, барча Буддаларнинг энгилмаслик рамзи бўлмиш бодхисатва Ваджрапани, Будданинг ўзи, Ваджрахари, одатда турли қўрқинчли иблислар қиёфасида тасвирланган дик ва дақлар билан безатилган. Қува ибодатхонасидаги ҳайкаллар Бақтрия — Тоҳаристонда кенг тарқалган лой-ганч пластикаси техникаси асосида ишланган. Шу билан бирга, уларнинг ўзига хос жиҳати кўзлар ўрнига қора ва оқ тошлар қадалишидадир. Бу усул кўпроқ Синьцзян ҳайкалтарошлик мактабига хос. Улар ўртасидаги фарқ иконографияда ҳайкалларнинг айрим бўлакларини кўк рангга бўяшда ва энг асосийси, баъзи ҳайкалларнинг қўрқинчли кўринишда ифода этилишида кузатилган. Қува ҳайкаллари илк ўрта асрлар бошларидаги Хўтан буддавий мавзулари билан ўхшашлик топади. Бу — Қувада буддавий ибодатхонанинг пайдо бўлиши беихтиёр Фарғонанинг Хотан билан яқин алоқалари ва эҳтимол, у ўша воҳадан келиб чиққан кишилар томонидан қурилган ва безатилган, деб тахмин қилишга имкон беради.

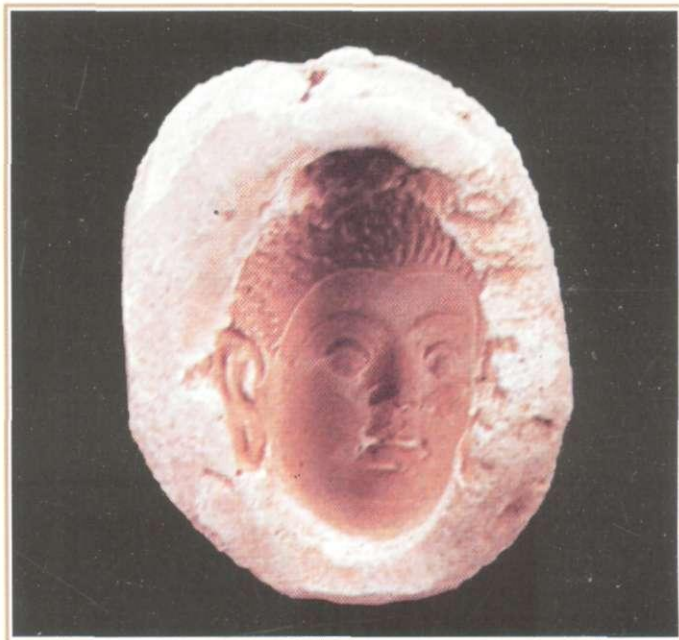
Ўзбекистон ҳудудида кўплаб буддавий ёдгорликларнинг кашф этилиши ва ўрганилиши ҳудуд маданият ва маънавий ҳаётида бу диний таълимот қанчалик катта аҳамият касб этганлигидан далолат беради. Буддавий санъатнинг тарқалиши Ўзбекистон санъати тарихига муносиб ҳисса қўшган. Бу эса шу муқаддас юртда доим турли дин вакиллари ва уларнинг бадий тимсоллари дўстона умргузаронлик қилганлигини яққол намоён этувчи мамлакатимиз тарихининг энг ёрқин саҳифаларидан биридир. Буддавийлик ва буддавий бадий маданиятнинг пайдо бўлиши ва ривожланиши билан Ўзбекистон ҳудуди Хитой ва Ҳиндистон цивилизацияларини боғловчи трансконтинентал алоқалар марказига айланди.

го Бога-творца, бодхисатвы Ваджрапани олицетворявшего несокрушимость всех Будд, самого Будды, Ваджрахари, диков и даков, обычно изображавшихся в виде различных устрашающих демонов. Скульптуры из кувинского храма следуют технике лепки глино-ганчевой пластики, распространенной в Бактрии-Тохаристане. Вместе с этим она имеет отдельные отличительные черты, в частности, инкрустацию глаз черным и белым камнем. Этот прием был более характерен для синьцзянской школы ва-яния. Различие отмечается в иконографии, окраске отдельных частей скульптур в синий цвет и, что особенно характерно, устрашающем облике голов у некоторых статуй. Вместе с тем, отмеченное своеобразие кувинских скульптур обнаруживает близкие параллели с буддийскими сюжетами раннесредневекового Хотана. Это дает основание предположить, что появление буддийского храма в Куве было обусловлено тесными связями Ферганы с Хотаном и, возможно, он был построен и оформлен выходцами из этого региона.

Открытие и изучение многочисленных буддийских памятников на территории Узбекистана свидетельствует о достаточно заметной роли этой религии в культурной и духовной жизни региона. Распространение буддийского искусства явилось большим вкладом в историю искусства Узбекистана. Это один из ярких периодов в истории нашей страны, красноречиво иллюстрирующий, что на этой благословенной земле всегда мирно сосуществовали приверженцы различных религиозных конфессий и их художественное выражение. С появлением и распространением буддизма и буддийской художественной культуры территория Узбекистана оказалась тесно вовлеченной в трансконтинентальные контакты, соединяющие цивилизации Китая и Индии.

The temple was richly decorated with different sculptural images of Buddhism mythology Maheshvara symbolizing the God-creator, Vadjrapan Bodhisatva symbolizing the solidity of all Buddhas, Buddha himself, Vadjrakhary dicks and daks that are usually depicted in the images of different horrible demons. The sculptures from the Kuva temple follow the modeling technique clay-ganch plastics widespread in Bactria-Tokharistan. Besides that it has separate distinctive features, particularly the incrustation of the eye with blade and white stone. This method of modeling is characterized for the Syndzyan school of sculpture. The difference is mentioned in iconography, painting of separate parts of the sculptures in blue color and, what is more essential, in terrifying view of the heads of several statues. Together with it, the mentioned peculiarity of Kuva sculptures determine close parallels with Buddhist plots of the early middle age Khotan. This gives basis to suggest that appearance of Buddhist temple in Kuva was conditioned by close relations of Ferghana with Khotan, and, probably, it was built and decorated by the people of this region.

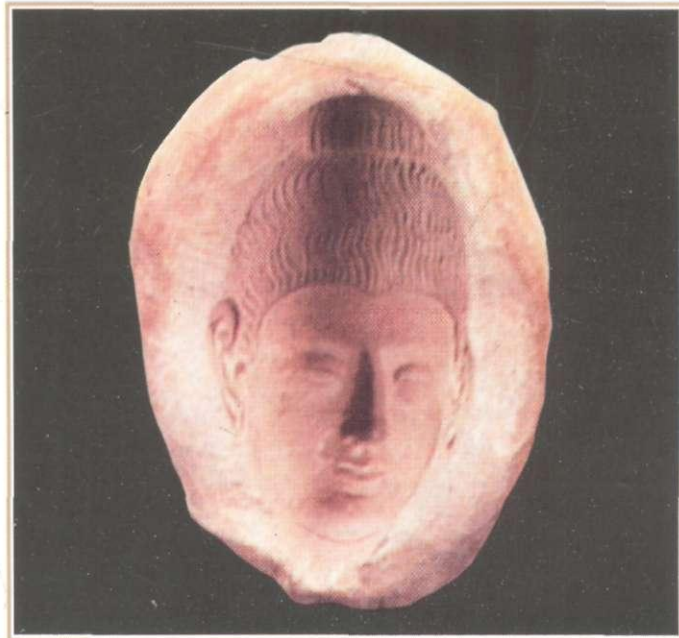
The discovery and research of many Buddhist monuments on the territory of Uzbekistan testify to the significant role of this religion in the cultural and spiritual life of the region. The spread of Buddhist art was a great contribution to the history of the art of Uzbekistan. This is one of the brightest periods in the history of our country which eloquently illustrates that on this sacred land the followers of different confessions and their artistic trends coexisted peacefully. With appearance and spreading of Buddhism and Buddhist art culture the territory of Uzbekistan became closely involved in transcontinental contacts linking the civilization of China and India.



*Будда. Қолип. Ганч.  
Чингизтепа. Мил. IV аср*

*Будда. Матрица. Ганч.  
Чингизтепа. IV в. н.э.*

*Buddha. Matrix. Ganch.  
Chingiztepa. IV century AD*



*Будда. Қолип. Ганч.  
Қоратена. Мил. IV аср*

*Будда. Матрица. Ганч.  
Қаратена. IV в. н.э.*

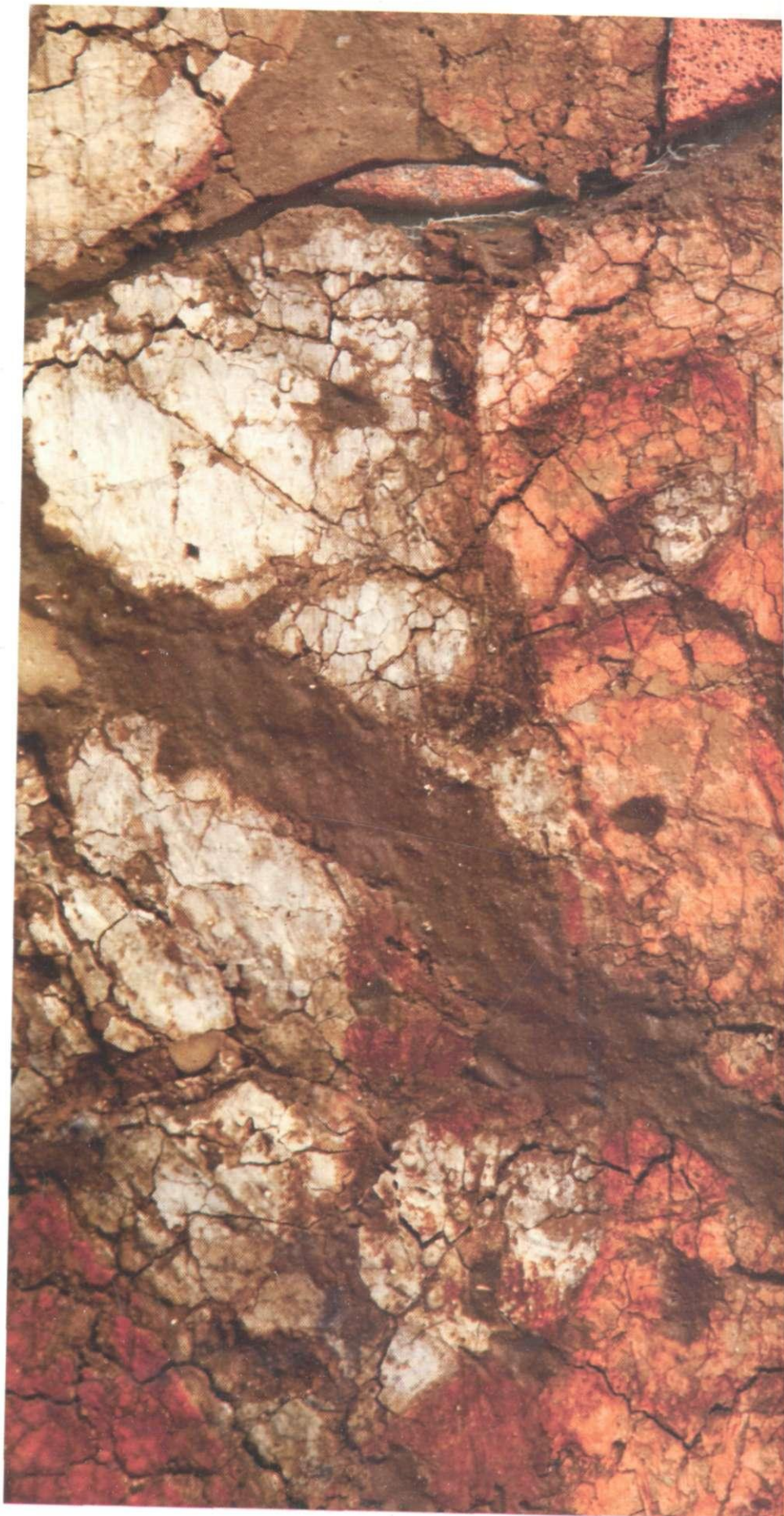
*Buddha. Matrix. Ganch.  
Karatepa. IV century AD*



Эркак калласи.  
Деворга чизилган расм.  
Фаёзтепа. Мил. I–II асрлар

•  
Голова мужчины.  
Настенная роспись.  
Фаёзтепа. I–II вв. н.э.

•  
Man's head.  
Wall painting.  
Fayaztepa. I–II centuries AD







Деворга чизилган расм парчаси. Фаёзтепа. Мил. I–II асрлар

•  
Фрагмент настенной росписи. Фаязтепа. I–II вв. н.э.

•  
Wall painting. Fragment. Fayaztepa. I–II centuries AD





Будда роҳиблар билан. Мармарсимон оҳактош.  
Фаязтепа. Мил. I–II асрлар

Будда с монахами. Мраморовидный известняк.  
Фаязтепа. I–II вв. н.э.

Buddha and monks. Marmoreal limestone.  
Fayaztepa. I–II centuries AD

«Шаҳзода» калласи. Лой-ганч.  
Далварзинтепа. Мил. I–II асрлар

Голова «принца». Глина-ганч.  
Далварзинтепа. I–II вв. н.э.

Head of a «Prince». Clay-ganch.  
Dalvarzintepa. I–II centuries AD





Маржон. Олтиң, альмандин, феруза.  
Дальварзинтепа. Мил. I аср

•  
Ожерелье. Золото, альмандины, бирюза.  
Дальверзинтепа. I в. н.э.

•  
Necklace. Gold, almadines, turquoise.  
Dalvarzintepa. I century AD



Пектораль. Олтин, сердолик.  
Далварзинтепа. Мил. I аср

Пектораль. Золото, сердолик.  
Дальверзинтепа. I в. н.э.

Pektoral. Gold, cornelian.  
Dalvarzintepa. I century AD



Адорант калласи. Лой-ганч.  
Дальверзинтепа.  
Мил. I-II асрлар

•  
Голова адоранта. Глина-ганч.  
Дальверзинтепа.  
I-II вв. н.э.

•  
Adorant's head. Clay-ganch.  
Dalvarzintepa.  
I-II centuries AD

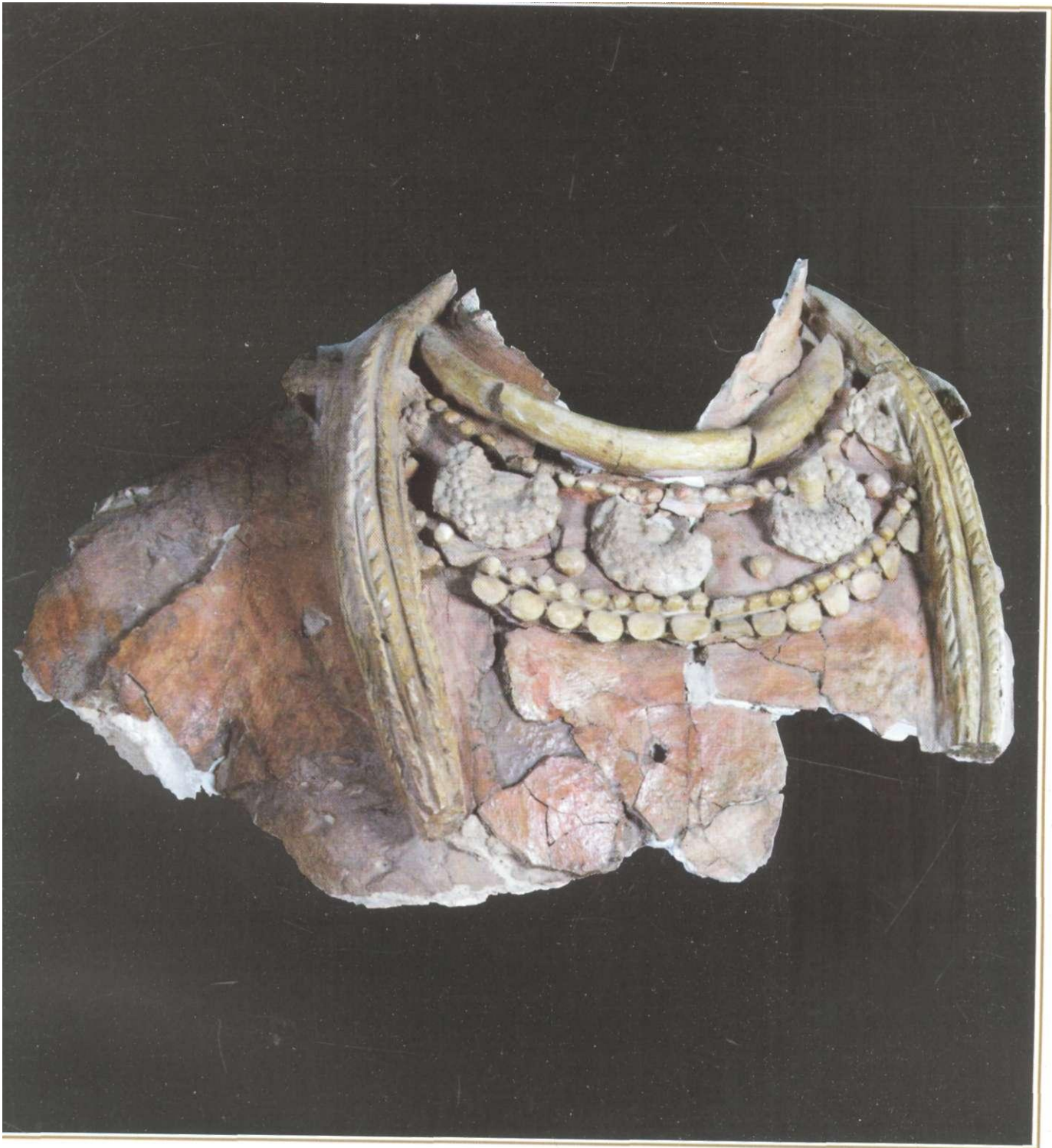


Маъбуда калласи.  
Дальверзинтепа.  
Мил. I-II асрлар

•  
Голова богини.  
Дальверзинтепа.  
I-II вв. н.э.

•  
Goddess's head.  
Dalvarzintepa.  
I-II centuries AD





Ҳайкал парчаси. Лой-ганч.  
Фаёзтепа. Мил. I–II асрлар

Фрагмент скульптуры. Глина-ганч.  
Фаязтепа. I–II вв. н.э.

Sculpture. Fragment. Clay-ganch.  
Fayaztepa. I–II centuries AD



Будда. Деворга чизилган расм.  
Файзтепа. Мил. I–II асрлар

•  
Будда. Настенная роспись.  
Фаязтепа. I–II вв. н.э.

•  
Buddha. Wall painting.  
Fayaztepa. I–II centuries AD



Маъбуд каласи. Деворга чизилган расм.  
Фаёзтепа. Мил. I—II асрлар

Голова божества. Настенная роспись.  
Фаёзтепа. I—II вв. н.э.

Divine being's head. Wall painting.  
Fayaztepa. I—II centuries AD



*Будда. Деворга чизилган расм.  
Фаёзтепа. Мул. II–IV асрлар*

•  
*Будда. Настенная роспись.  
Фаязтепа. II–IV вв. н.э.*

•  
*Buddha. Wall painting.  
Fayaztepa. II–IV centuries AD*



Эркаклар сурати. Деворга чизилган расм.  
Фаёзтепа. Мил. I–II асрлар

Мужские фигуры. Настенная роспись.  
Фаёзтепа. I–II вв. н.э.

Figures (male). Wall painting.  
Fayaztepa. I–II centuries AD

*Александр Македонский.  
Деворга чизилган расм.  
Фаёзтепа. Мил. I–II асрлар*

*Александр Македонский.  
Настенная роспись.  
Фаязтепа. I–II вв. н.э.*

*Alexander the Great.  
Wall painting. Fayaztepa.  
I–II centuries AD*









Ховуз. Мармарсимон оҳактош.  
Фаёзтепа Мил. I-II асрлар

•  
Водоем. Мраморовидный известняк.  
Фаёзтепа. I-II вв. н.э.

•  
Reservoir. Marmoreal limestone.  
Fayaztepa. I-II centuries AD



Устун қоши.  
Мрамарсимон оҳактош.  
Эски Термиз. Мил. I аср

Капитель.  
Мраморовидный известняк.  
Старый Термез. I в. н.э.

Cap.  
Marmoreal limestone.  
Old Termez. I century AD



Устун.  
Мрамарсимон оҳактош.  
Далварзинтепа. Мил. I-II асрлар

Ствол колонны.  
Мраморовидный известняк.  
Дальверзинтепа. I-II вв. н.э.

The basis of column.  
Marmoreal limestone.  
Dalvarzintepa. I-II centuries AD



Топиниш буюми.  
Сопол. Фаёзтепа.  
I-II асрлар

Вотивный предмет.  
Керамика. Фаёзтепа.  
I-II вв. н.э.

Cult article.  
Ceramics. Fayaztepa.  
I-II centuries AD

Фриз.  
Мармарсимон оҳактош.  
Айритом. Мил. I–II асрлар

•  
Фриз.  
Мраморовидный известняк.  
Айртам. I–II вв. н.э.

•  
Frieze.  
Marmoreal limestone.  
Airtam. I–II centuries AD







Ҳайкал парчаси. Мармарсимон оҳактош.  
Айртам. Мил. II аср

•  
Фрагмент скульптуры. Мраморовидный известняк.  
Айртам. II в. н.э.

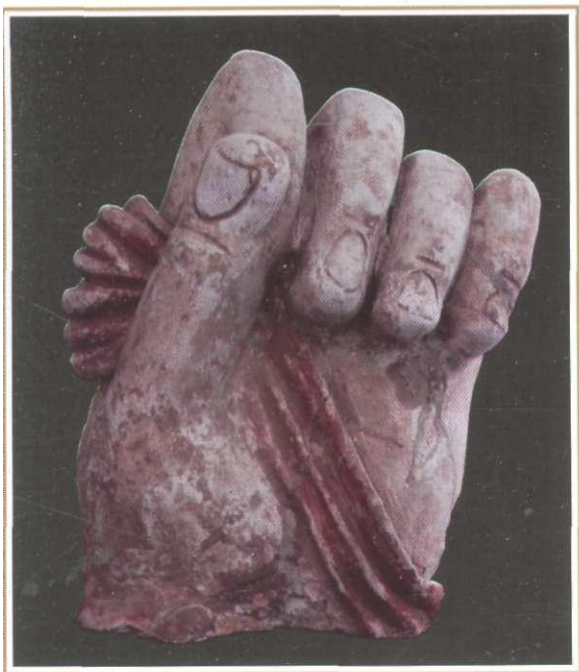
•  
*Sculpture. Fragment. Marmoreal limestone.  
Airtam. II century AD*



Ҳайкал парчаси. Лой-ганч.  
Далварзинтепа. Мил. II аср—III аср боши

Фрагмент скульптуры. Глина-ганч.  
Дальверзинтепа. II—начало III в.

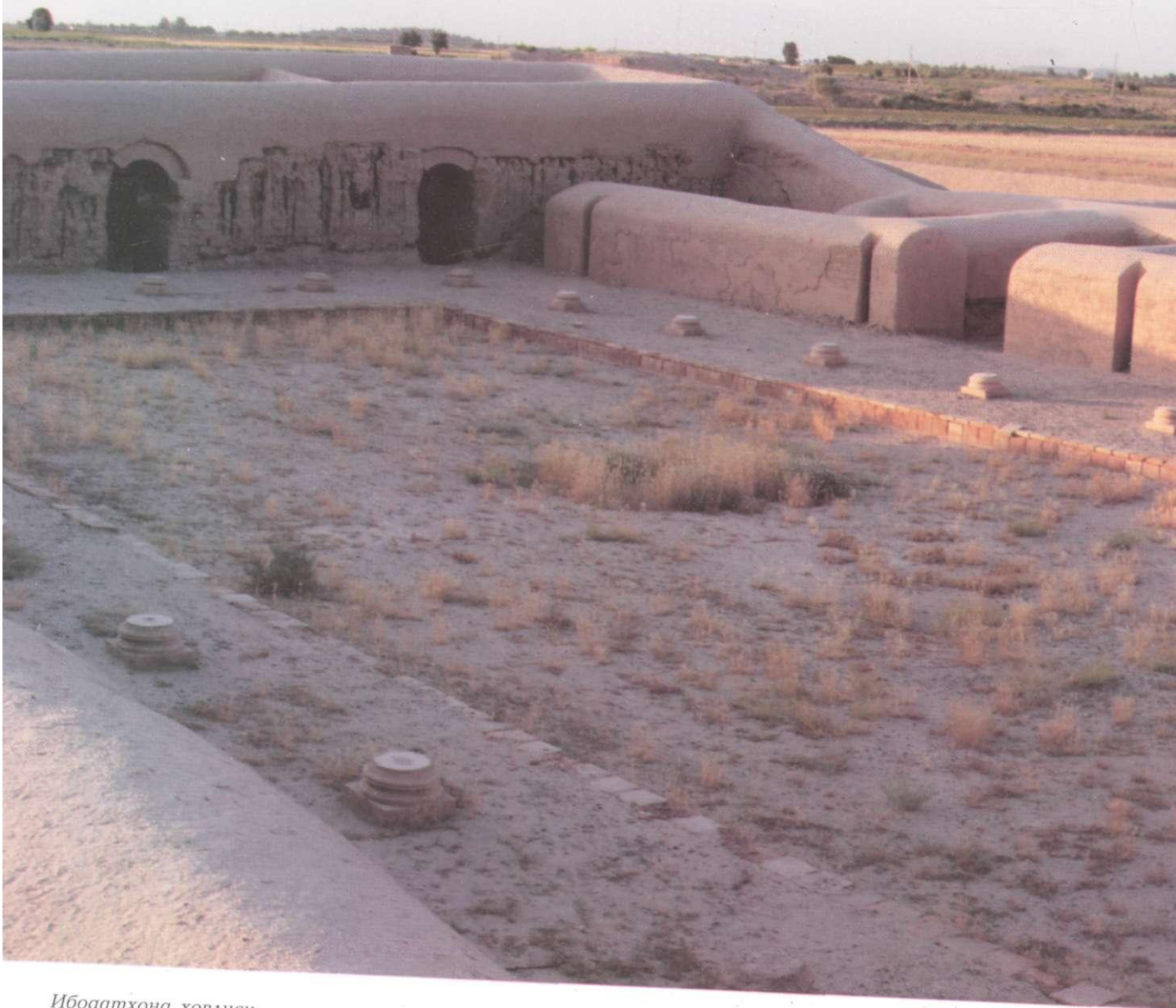
Sculpture. Fragment. Clay ganch.  
Dalvarzintepa. II—beginning of III century



Будда қўли. Лой-ганч.  
Далварзинтепа. Мил. II—III асрлар

Рука Будды. Глина-ганч.  
Дальверзинтепа. II—III вв. н.э.

Buddha's hand. Clay-ganch.  
Dalvarzintepa. II—III centuries AD



Ибодатхона ҳовлиси.  
Фаёзтепа. Мил. I–III асрлар

•  
Храмовый двор.  
Фаязтепа. I–III вв. н.э.

•  
Temple yard.  
Fayaztepa. I–III centuries AD







Устун қоши. Мармарсимон оҳактош.  
Эски Термиз. Мил. II–III асрлар

•  
Капитель. Мраморовидный известняк.  
Старый Термез. II–III вв. н.э.

•  
Cap. Marmoreal limestone. Old Termez.  
II–III centuries AD



Устун қоши. Мармарсимон оҳактош.  
Қоратена. Мил. II–III асрлар

•  
Капитель. Мраморовидный известняк.  
Қаратена. II–III вв. н.э.

•  
Cap. Marmoreal limestone.  
Karatepa. II–III centuries AD



Карниз. Мармарсимон оҳактош.  
Эски Термиз. Мил. II–III асрлар

Карниз. Мраморовидный известняк.  
Старый Термиз. II–III вв. н.э.

Cornice. Marmoreal limestone.  
Old Termez. II–III centuries AD



Устун қоши. Мармарсимон оҳактош.  
Қаратена. Мил. II–III асрлар

Капитель. Мраморовидный известняк.  
Каратена. II–III вв. н.э.

Cap. Marmoreal limestone.  
Karatepa. II–III centuries AD



Важрапана. Мраморсимон оҳактош.  
Қоратена. Мил. III аср

•  
Ваджрапаны. Мраморовидный известняк.  
Каратена. III в. н.э.

•  
Vadjrapans. Marmoreal limestone.  
Karatepa. III century AD



Аёл калласи.  
Лой-ганч.  
Қоратена. Мил. III аср

Голова женщины.  
Глина-ганч.  
Каратена. III в. н.э.

Woman's head.  
Clay-ganch. Karatena.  
III century AD



Аёл калласи.  
Мармарсимон оҳақтош.  
Қоратена. Мил. III аср

Голова женщины.  
Мраморовидный известняк.  
Каратена. III в. н.э.

Woman's head.  
Marmorelal limestone.  
Karatena. III century AD





*Будда. Лой-ганч.  
Дальварзинтепа.  
Мил. III аср*

*Будда. Глина-ганч.  
Дальверзинтепа.  
III в. н.э.*

*Buddha. Clay-ganch.  
Dalvarzintepa.  
III century AD*



*Аёл калласи.  
Мармарсимон оҳактош.  
Қоратепа. Мил. III аср*

*Голова женщины.  
Мраморовидный известняк.  
Каратепа. III в. н.э.*

*Woman's head.  
Marmoreal limestone.  
Karatepa. III century AD*

*Будда калласи.  
Мармарсимон оҳактош.  
Қоратепа. Мил. III аср*

*Голова Будды.  
Мраморовидный известняк.  
Каратепа. III в. н.э.*

*Buddha's head.  
Marmoreal limestone.  
Karatepa. III century AD*

Будда ва Агорантлар.  
Мармарсимон оҳақтош.  
Эски Термиз. Мил. III аср

Будда и Агоранты.  
Мраморовидный известняк.  
Старый Термез. III в. н.э.

Buddha and Adorants.  
Marmoreal limestone.  
Old Termez. III century AD

Меъморий безак.  
Мармарсимон оҳақтош.  
Фаёзтепа. Мил. III–IV асрлар

Архитектурный декор.  
Мраморовидный известняк.  
Фаязтепа. III–IV вв. н.э.

Architectural decor.  
Marmoreal limestone.  
Fayaztepa. III–IV centuries AD

Ҳайкал парчаси.  
Лой-ганч. Далварзинтепа.  
Мил. III–IV асрлар

Фрагмент скульптуры.  
Глина-ганч. Дальверзинтепа.  
III–IV вв. н.э.

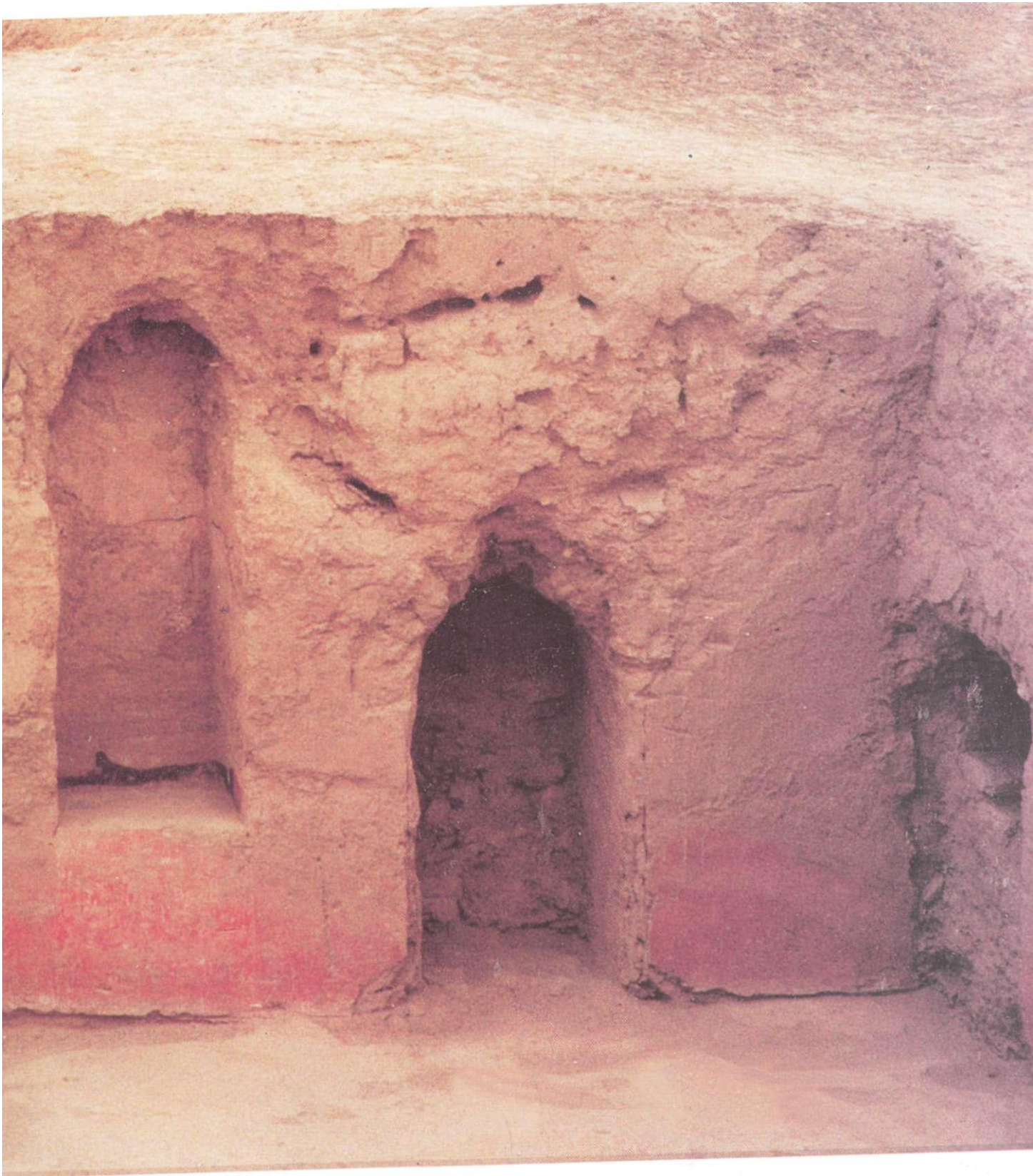
Sculpture.  
Fragment. Clay-ganch.  
Dalvarzintepa. III–IV centuries AD











Акант.  
Бўялган лой. Қоратена.  
Мил. III аср.

•  
Акант.  
Раскрашенная глина.  
Каратена. III в. н.э.

•  
Acanthus.  
Painted clay. Karatepa.  
III century AD

Ёзувлі идишлар.  
Сопол. Қоратена.  
Мил. III–IV асрлар

•  
Сосуды с надписью.  
Керамика. Каратена.  
III–IV вв. н.э.

•  
Vessels with inscriptions.  
Ceramics. Karatepa.  
III–IV centuries AD









Тароқ, Фил суяги.  
Далварзинтепа. Мил. II–III асрлар

Гребень. Слоновая кость.  
Дальверзинтепа. II–III вв. н.э.

Comb, Ivory.  
Dalvarzintepa. II–III centuries AD

Будда. Мраморсимон оҳактош.  
Қоратепа. III аср

Будда. Мраморовидный известняк.  
Каратепа. III в. н.э.

Buddha. Marmoreal limestone.  
Karatepa. III century AD



Деват. Мраморсимон оҳактош.  
Қоратепа. III аср

Деват. Мраморовидный известняк.  
Каратепа. III в. н.э.

Devat. Marmoreal limestone.  
Karatepa. III century AD

Меъморий безак.  
Мармарсимон оҳактош.  
Қоратена. Мил. II–III асрлар

•  
Архитектурный декор.  
Мраморовидный известняк.  
Каратена. II–III вв. н.э.

•  
Architectural decor.  
Marmoreal limestone.  
Karatepa. II–III centuries AD



Медаљонда филча тасвирланган  
фриз парчаси.  
Мармарсимон оҳактош.  
Қоратена. Мил. II–III асрлар

•  
Фрагмент фриза с изображением  
слоненка в медальоне.  
Мраморовидный известняк.  
Каратена. II–III вв. н.э.

•  
Frieze with an elephant  
calf in medallion. Fragment.  
Marmoreal limestone.  
Karatepa. II–III centuries AD





Зоҳид калласи.  
Мармарсимон оҳактош.  
Қоратена. Мил. III аср

Голова аскета.  
Мраморовидный известняк.  
Каратена. III в. н.э.

Ascetic's head.  
Marmoreal limestone.  
Karatepa. III century AD



Шер калласи.  
Мармарсимон оҳактош.  
Қоратена. Мил. III аср

Голова льва.  
Мраморовидный известняк.  
Каратена. III в. н.э.

Lion's head.  
Marmoreal limestone.  
Karatepa. III century AD



Аждаҳо калласи.  
Мармарсимон оҳактош.  
Қоратена. Мил. III аср

•  
Голова дракона.  
Мраморовидный известняк.  
Каратена. III в. н.э.

•  
Dragon's head.  
Marmoreal limestone.  
Karatepa. III century AD



Оёқ қисми.  
Лой-ғанч. Қоратена.  
Мил. II–III асрлар

•  
Фрагмент ноги.  
Глина-ғанч. Каратена.  
II–III вв. н.э.

•  
Foot. Fragment.  
Clay-ganch. Karatepa.  
II–III centuries AD





*Будда роҳиблар билан.  
Мармарсимон оҳактош.  
Чингизтепа. Мил. II–III асрлар*

*Будда с монахами.  
Мраморовидный известняк.  
Чингизтепа. II–III вв. н.э.*

*Buddha and monks.  
Marmoreal limestone.  
Chingiztepa. II–III centuries AD*

Қуёш маъбуди.  
Сопол. Қоратена.  
Мил. III аср

•  
Солнечное божество.  
Керамика. Каратена.  
III в. н.э.

•  
Sunny deity.  
Ceramics. Karatena.  
III century AD

Эркак калласи.  
Лой-ганч. Қоратена.  
Мил. III–IV асрлар.

•  
Голова мужчины.  
Глина-ганч. Каратена.  
III–IV вв. н.э.

•  
Man's head.  
Clay-ganch. Karatena.  
III–IV centuries AD

Будда калласи.  
Лой-ганч. Далварзинтепа.  
Мил. III аср

•  
Голова Будды.  
Глина-ганч. Далварзинтепа.  
III в. н.э.

•  
Buddha's head.  
Clay-ganch. Dalvarzintepa.  
III century AD









Богхисатва. Лой-ганч.  
Далварзинтепа. Мил. III аср

Богхисатва. Глина-ганч.  
Дальверзинтепа. III в. н.э.

Bodhisatva. Clay-ganch.  
Dalvarzintepa. III century AD



Будда калласи. Лой-ганч.  
Далварзинтепа. Мил. III аср

Голова Будды. Глина-ганч.  
Дальверзинтепа. III в. н.э.

Buddha's head. Clay-ganch.  
Dalvarzintepa. III century AD

Киртимукха—афсонавий жонзот.  
Сопол. Хайробогтепа.  
Мил. II—III асрлар

Киртимукха—мифическое существо.  
Керамика. Хайрабагтепа.  
II—III в. н.э.

Kirtimukha—mythical creature.  
Ceramics. Hairabadtepa.  
II—III centuries AD

Деват.  
Мармарсимон оҳактош.  
Қоратена. Мил. III аср

•  
Деват.  
Мраморовидный известняк.  
Каратена. III в. н.э.

•  
Devat.  
Marmoreal limestone.  
Karatepa. III century AD



Аёл калласи.  
Мармарсимон оҳактош.  
Қоратена. Мил. III аср

•  
Голова женщины.  
Мраморовидный известняк.  
Каратена. III в. н.э.

•  
Woman's head.  
Marmoreal limestone.  
Karatepa. III century AD





Суворий тасвири.  
Мармарсимон оҳактош.  
Қоратена. Мил. III аср

Изображение воина.  
Мраморовидный известняк.  
Каратена. III в. н.э.

Warrior's image.  
Marmoreal limestone.  
Karatepa. III century AD





Бугга. Терракота. Қоровултепа. МиЛ. V аср

•  
Бугга. Терракота. Караултепа. V в. н.э.

•  
Buddha. Terracotta. Karaultepa. V century AD



*Будда. Терракота. Оққўрғон. Мил. IV аср*

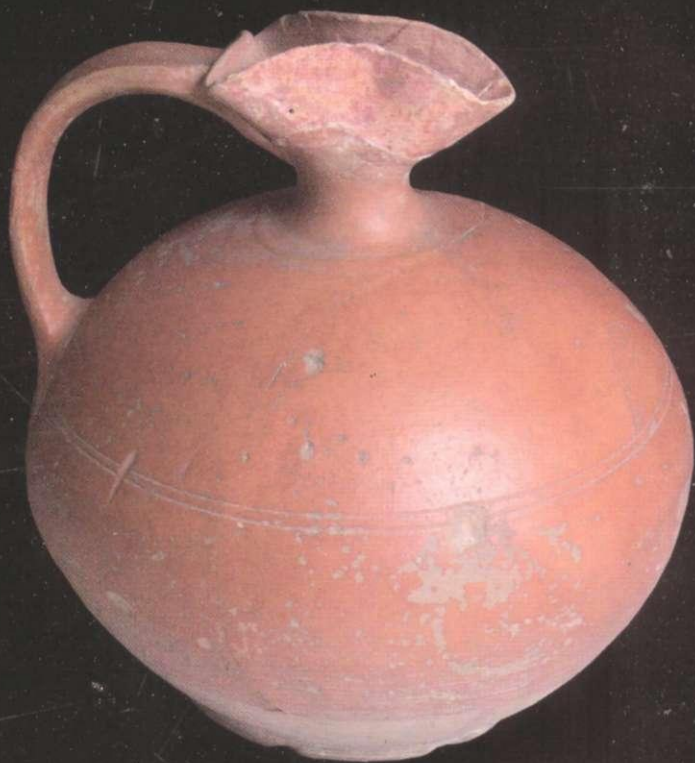
*Будда. Терракота. Аккурган. IV в. н.э.*

*Buddha. Terracotta. Akkurgan. IV century AD*

Кўза. Сопол.  
Хотинрабат. Мил. IV аср

•  
Кувшин. Керамика.  
Хотинрабат. IV в. н.э.

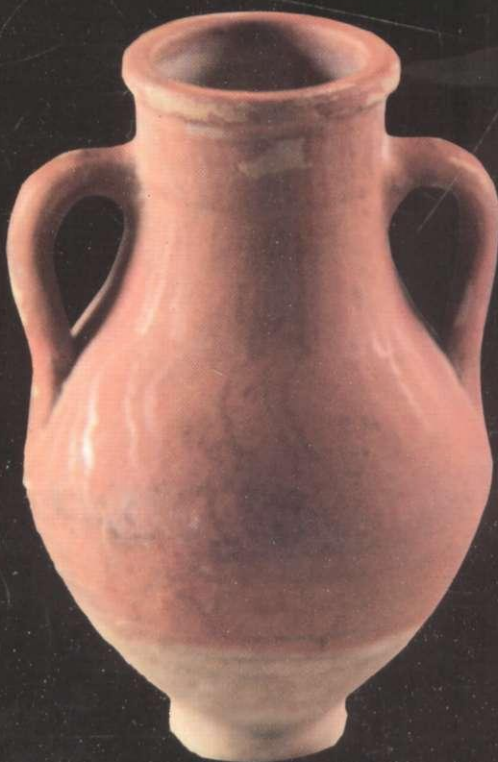
•  
Jug. Ceramics.  
Hotinrabat. IV century AD

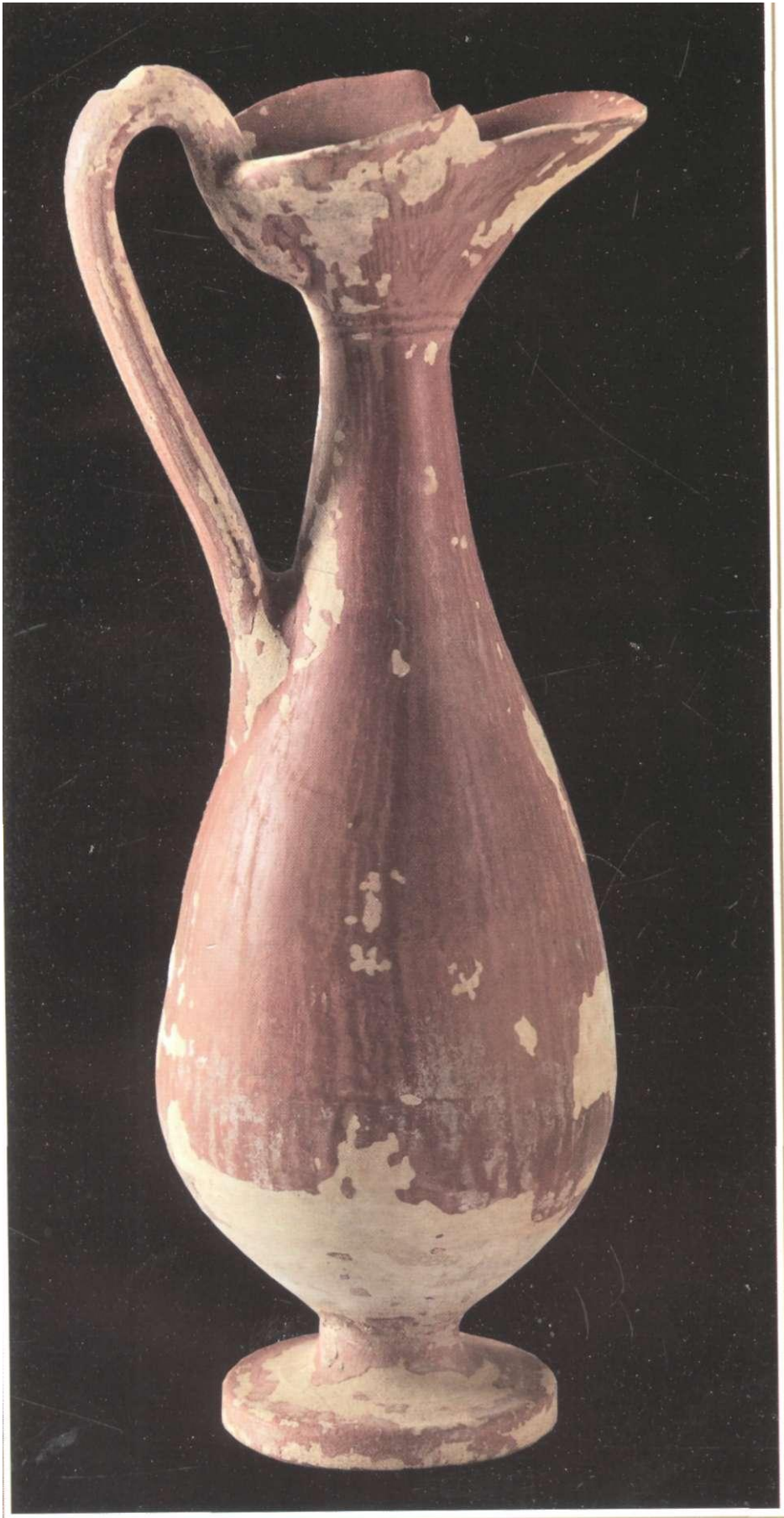


Кўза. Сопол.  
Қоратена. Мил. IV аср

•  
Кувшин. Керамика.  
Қоратена. IV в. н.э.

•  
Jug. Ceramics.  
Karaterpa. IV century AD





Кўза. Сопол.  
Хотинрабат. Мил. IV аср

•  
Кувшин. Керамика.  
Хотинрабат. IV в. н.э.

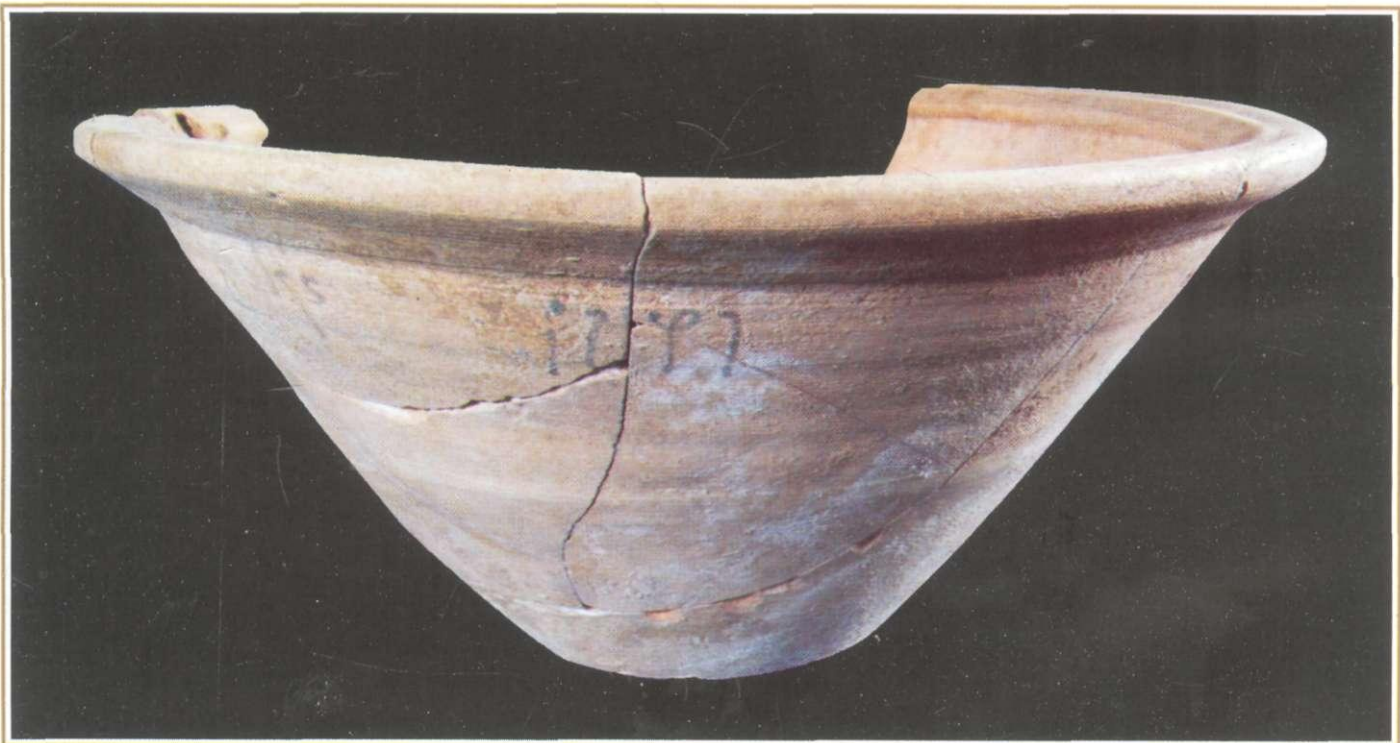
•  
Jug. Ceramics.  
Hotinrabat. IV century AD



Беданалар. Ганч. Қоратена. Мил. IV аср

•  
Перепелки. Ганч. Каратена. IV в. н.э.

•  
Quails. Ganch. Karatena. IV century AD



Ёзувли тоғора. Сопол. Қоратена. Мил. III аср

•  
Тазара с надписью. Керамика. Каратена. III в. н.э.

•  
Tagara with iscription. Ceramics. Karatena. III century AD



Маймун. Сопол.  
Қаратепа. Мил. IV аср

Обезьяна. Керамика.  
Каратепа. IV в. н.э.

Monkey. Ceramics.  
Karatepa. IV century AD





Праджня. Лой-ганч.  
Кува. VII-VIII асрлар

Праджня. Глина-ганч.  
Кува. VII-VIII вв. н.э.

Pradjnya. Clay-ganch.  
Kuva. VII-VIII centuries AD



Жангчи калласи.  
Лой-ганч. Кува.  
VII-VIII асрлар

Голова воина.  
Глина-ганч. Кува.  
VII-VIII вв. н.э.

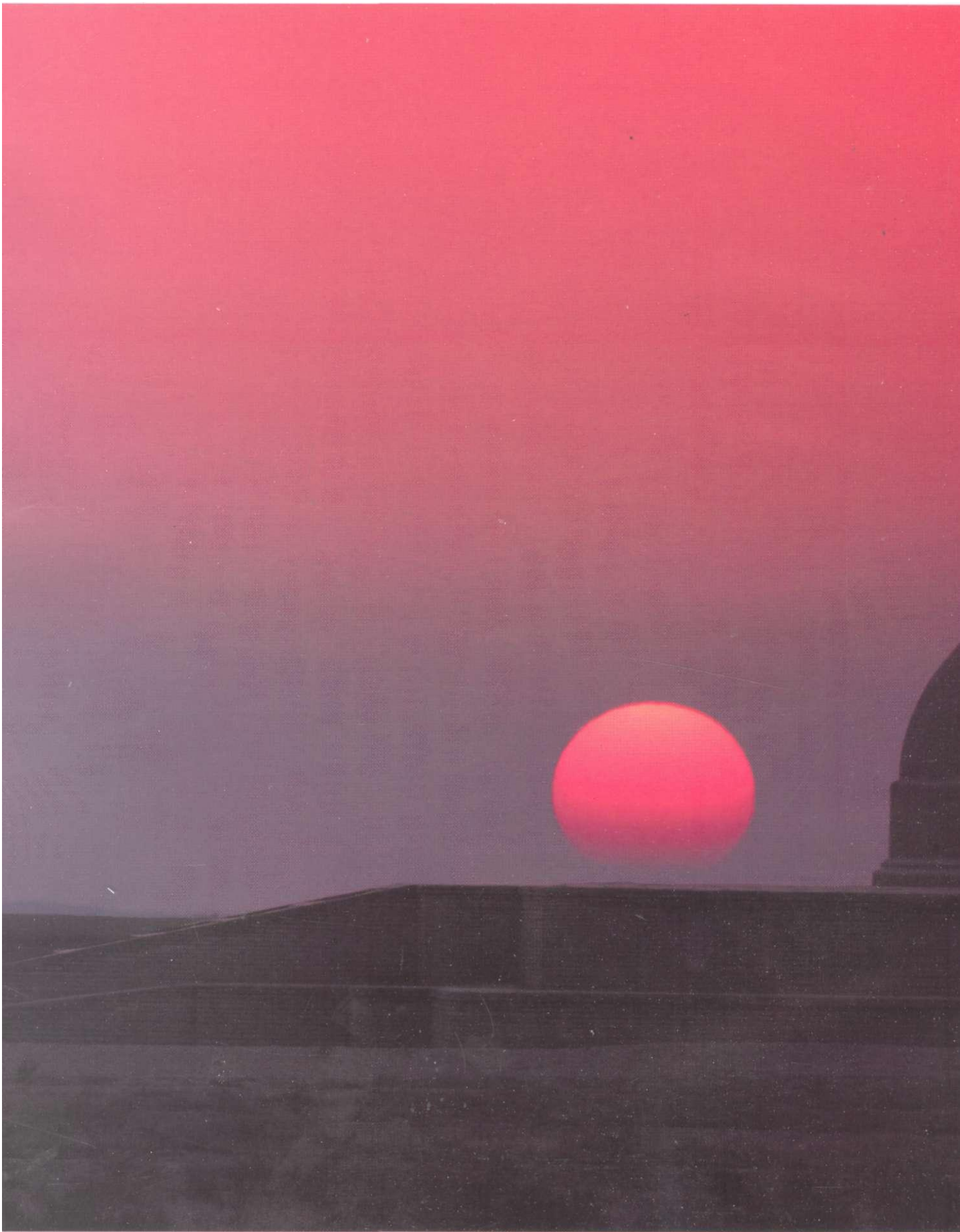
Warrior's head.  
Clay-ganch. Kuva.  
VII-VIII centuries AD

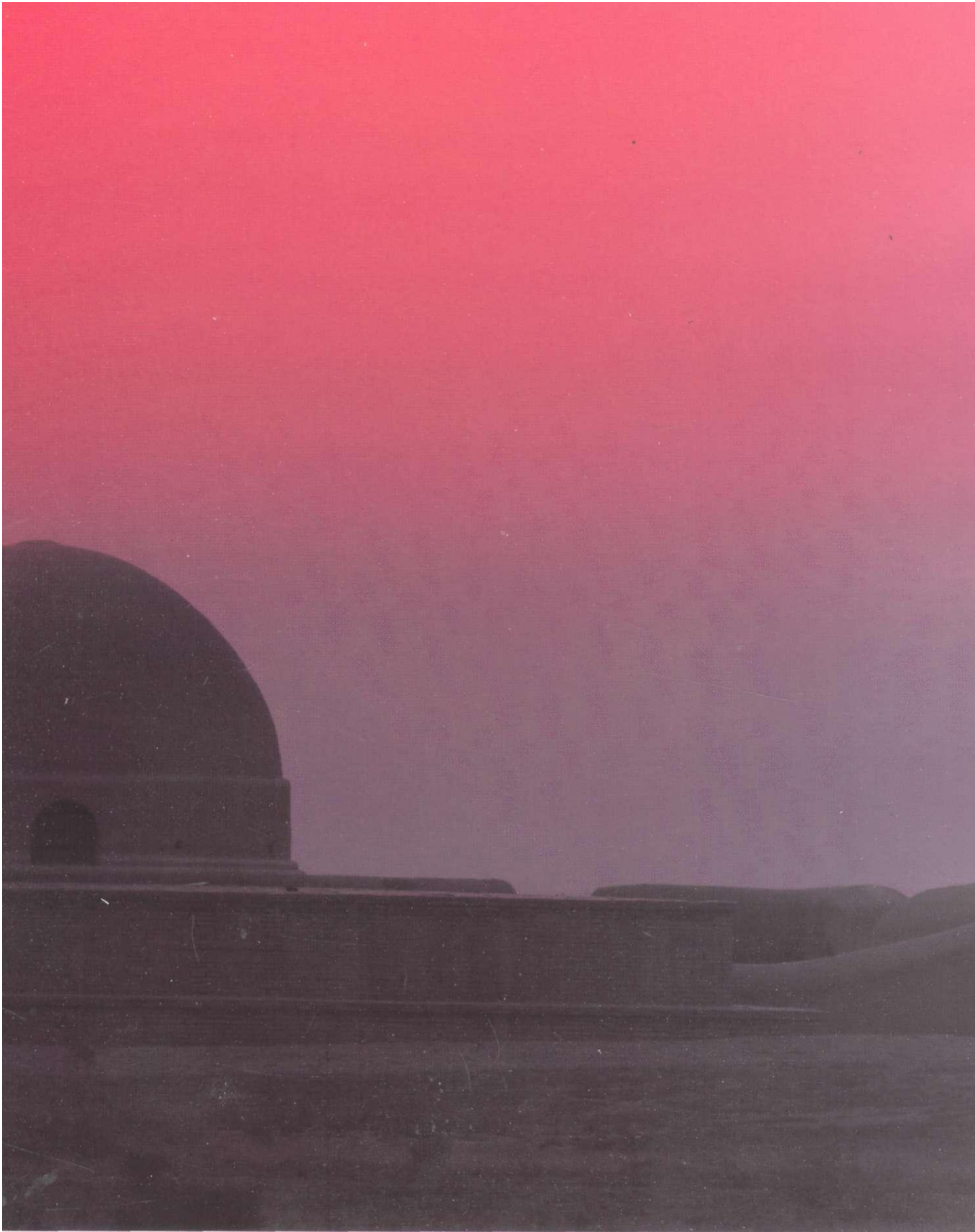
Маъбуд калласи.  
Лой-ганч. Кува.  
VII-VIII асрлар

Голова божества.  
Глина-ганч. Кува.  
VII-VIII вв. н.э.

Divine being's head.  
Clay-ganch. Kuva.  
VII-VIII centuries AD







**Пидаев, Шокиржон.**

Қадимги Ўзбекистонда буддавийлик ва буддавий мерос: китоб-альбом  
—Т.: Ўзбекистон, 2011. —120 б. —Муаллиф чиқиш маълумотларида кўри  
ва матн ўзб., рус, ингл. тилларида.

ISBN 978-9943-01-684-2



## ҚАДИМГИ ЎЗБЕКИСТОНДА БУДДАВИЙЛИК ВА БУДДАВИЙ МЕРОС

КИТОБ-АЛЬБОМ

ўзбек, рус, англиз тилларида

Муаллиф: Шокиржон Пидаев

Муҳаррирлар: А. Саъдуллаев, Ю. Шопен, Т. Лю

Ноширлар ва матбаачилар гуруҳи:

З. Исажонов, М. Зайтаев, Ш. Мансуров, И. Шоймардонов, Р. Мусаев, Ж. Ишм

Сураткашлар:

А. Зуев, В. Гончаренко, Ш. Пидаев

Рассом-дизайнер Ж. Адилов

Бадий муҳаррир Ҳ. Меҳмонов

Техник муҳаррир У. Ким

Мусаҳҳиҳ Г. Азизова

Компьютерда саҳифаловчи Г. Қулназарова

Нашр. лиц. АИ 158. 14.08.09. Босишга рухсат этилди 12.04.2011.  
Бичими 60×90<sup>1</sup>/<sub>8</sub>. «Таймс» гарнитурасида офсет усулида босилди. Шартли  
Нашр т.15,86. Нусхаси 1500. Буюртма № 11-112.

Ўзбекистон Матбуот ва ахборот агентлигининг «O'zbekiston» нашриёт-  
ижодий уйи, 100129, Навоий кўчаси, 30-уй.

Телефон: (371) 244-87-55, 244-87-20. Факс: (371) 244-37-81, 244-38-10  
e-mail: iptduzbekistan@-mail.ru www.iptd-uzbekistan. uz